



# AURKEZPEN GIDA GUÍA DE PRESENTACIÓN

curso 2025-2026 ikasturtea

Info +: [lauaxeta.eus](http://lauaxeta.eus)

- 00** FAMILIA KOOPERATIBA/ COOPERATIVA DE FAMILIAS
- 01** HEZKUNTZA PROIEKTUA/ PROYECTO EDUCATIVO
- 02** TUTORETZA ETA ORIENTAZIOA/ TUTORÍA Y ORIENTACIÓN
- 03** BALOREAK ETA ELKABIZITZA/ VALORES Y CONVIVENCIA
- 04** HIZKUNTZAK ETA NAZIOARTEKO PROIEKTUAK/ IDIOMAS Y PROYECTOS INTERNACIONALES
- 05** TEKNOLOGIAK/ TECNOLOGÍAS
- 06** SORMENA/ CREATIVIDAD
- 07** ONGIZATE FISIKO ETA EMOZIONALA/ BIENESTAR FÍSICO Y EMOCIONAL
- 08** BERRIKUNTZA/ GESTIÓN DE LA INNOVACIÓN
- 09** LEHIAKETAK ETA ESPERIENTZIAK/ CONCURSOS Y EXPERIENCIAS
- 10** IKASTETXEAREN ORDUTEGIA/ HORARIO DEL CENTRO
- 11** ESKOLAZ KANPOKOAK/ EXTRAESCOLARES
- 12** ZERBITZU OSAGARRIAK/ SERVICIOS COMPLEMENTARIOS
- 13** ALIANTZAK ETA KOLABORAZIOAK/ ALIANZAS Y COLABORACIONES
- 14** IKASKETA INGURUNEAK/ ENTORNOS DE APRENDIZAJE
- 15** KUDEAKETA EREDUA/ MODELODE GESTIÓN
- 16** BALDINTZA EKONOMIKOAK/ CONDICIONES ECONÓMICAS
- 17** INFORMAZIO GEHIAGO/ MÁS INFORMACIÓN



## Misioa- Misión

Lauaxeta Ikastola familien kooperatiba bat da, irabazteko asmo gabekoa, Administrazioak herri onurakotzat hartua, euskalduna eta eleanitza, gizartearekin konpromisoa duena eta ikastetxeko pertsona guztientzat irekia. Helburu nagusia ikasleei pertsona lez garatzeko laguntasuna ematea da, nork bere burua errealizatua senti dezan eta gero eta ingurune konplexuagoan gizarteratzeko; era honetan gizartea hobetzen lagunduz.

Lauaxeta Ikastola es una cooperativa de familias, sin ánimo de lucro, declarada de interés público por la Administración, euskaldun y plurilingüe, comprometida con la sociedad y abierta a todas las persona que la integran. La razón de ser de la ikastola es ayudar al alumnado a desarrollarse como persona, para ser capaz de auto-realizarse e integrarse en una sociedad cada vez más compleja, contribuyendo a su mejora.



## Baloreak- Valores



**Pertsona ikastetxeko ahalmenik preziatuena da, ekimena, sormena eta berrikuntzaren iturri eta sorleku delako.**  
Concepción de la persona como el potencial máspreciado del centro y generadora de iniciativa, creatividad e innovación.



**Etenik gabeko hobekuntza- Mejora continua**



**Talde lana- Trabajo en equipo**



**Baterako erantzunkizuna- Corresponsabilidad**



**Etenik gabeko trebakuntza- Formación continua**



**Errespetu eta konfidantza giroa- Clima de respeto y confianza**

# 00 FAMILIA KOOPERATIBA/ COOPERATIVA DE FAMILIAS

Guraso garen aldetik, gure seme-alabentzat onena bilatzen dugu, eta, horretarako, esperientzia duten profesionalen baliatzen gara, baina parte hartzea eta jarraipena egitea ere nahi izaten dugu.

**Gure seme-alaben ikastetxea kooperatiba bat izateak, hain zuzen ere, gehiago parte hartzeko aukera ematen digu, ez bakarrik egunerokoa eta arlo akademikoan, baita ikastolaren kudeaketan ere, azken batean, familiak baitira ikastolaren jabeak.**

Gainera, garrantzitsua da indarrak zentzu berean batzea eta gure seme-alabekin harremanetan, koherenteak izatea, bai familietatik, bai ikastolatik.

**Familiek seme-alaben hezkuntzan parte hartzeak eragin positiboa du.** Kontua da ikastolari buruzko gaiari buruzko babesa nabarmentzea etxean, eta ikastolan etxetik transmititzen diren balioak indartzea. Familia ikastolara hedatzea eta seme/alaben garapena ahalbidetzea.

Ikastola kooperatiboa aukeratzeko duten gurasoek seme-alabei irakasten zaizkien balioez eta ezagutzez arduratzen direlako aukeratzeko dute.

**Eredu horren oinarrian, hartzen diren erabakiak parte-hartzaileak ere izan behar dira.** Horregatik, ikastolak ez ditu aldaketa garrantzitsuak alde bakarretik erabakitzen, kooperatibako tituluak erabakietan parte hartzen baitute.

**Como padres y madres buscamos lo mejor para nuestra hija o hijo y para ello, nos apoyamos en profesionales con experiencia, pero nos gusta hacer un seguimiento** también de cómo se están desarrollando según pasa el tiempo y participar en el proceso.

**Que el centro educativo al que van nuestros hijos-as sea una cooperativa nos aporta precisamente la posibilidad de participar más, no solo en el día a día y en lo académico, sino también en la gestión de la ikastola,** puesto que en definitiva, son las familias las propietarias de la ikastola.

Además, es importante sumar fuerzas en el mismo sentido y ser coherentes en nuestra actuación con respecto a nuestros hijos-as, tanto desde las familias como desde la ikastola.

**La involucración de las familias en la educación de las hijas o hijos tiene una influencia netamente positiva.** Se trata de hacer notar un respaldo en casa sobre temas relativos a la ikastola y que en la ikastola se refuercen los valores que se transmiten desde el hogar. De hacer extensiva la familia a la ikastola y que eso les permita crecer sin inseguridades.

Las madres y padres que eligen una ikastola que es cooperativa lo hacen porque se preocupan por los valores y los conocimientos que se inculcan a sus hijos e hijas.

**En la base de este modelo, las decisiones que se toman deben de ser también participativas.** Por eso los cambios trascendentales no se deciden de manera unilateral por parte de la ikastola, sino que los titulares de la cooperativa participan en las decisiones.



# 01 HEZKUNTZA PROIEKTUA/ PROYECTO EDUCATIVO

Ikastolaren hezkuntza-proiektua etengabe hobetzeko eta aberasteko erronkak bultzatuta, **IBren (International Baccalaureate) Munduko Ikastetxe bihurtzeko eta filosofia komun bat partekatzeko baimena lortzeko eskaera-prozesuari ekin diogu**, gure ikasleentzat garrantzitsutzat jotzen dugun nazioarteko kalitatezko hezkuntza emateko konpromisoa erakutsiz

IBren programek, Ikastolan orain arte egin dugun bezala, garapen kognitiboa ez ezik, ongizate soziala, emozionala eta fisikoa ere lantzen dituzte. IBren printzipioen adierazpena **gazte solidarioak, informatuak, ezagutza-irrikaz eta trebetasun moldakorrez hornituak prestatzea da, gizartean dituzten erronka konplexuei aurre egiteko eta mundu hobea eta baketsuagoa sortzen laguntzeko gai izan daitezen.**

IB esparrua bat dator Lauaxetan urteetan zehar egindako apustuekin eta haren elementu eta ikuspegi garrantzitsuenekin: hezkuntza-filosofia, printzipioak, balioak... eta, batez ere, eskola-komunitatearen profilaren ezaugarriei dagokiena, horrek zuzenean bideratzen eta elikatzen baitu gure hezkuntza-proiektuaren martxa. Horregatik, datozen ikasturteetan, beharrezko ekintzak garatuko ditugu **Haur eta Lehen Hezkuntzan** IB Esparrua ebaluatzeko, egiaztatzeko eta ezartzeko (Lehen Hezkuntzako Programarekin, LHP - LHP) **eta DBHn** (Tarteko Urteetako Programarekin, IEP - MEI).

Impulsados por el reto de la mejora continua y el enriquecimiento del proyecto educativo de la ikastola, hemos **iniciado el proceso de solicitud para obtener la autorización que nos permitirá convertirnos en un Colegio del Mundo del IB (International Baccalaureate)** y compartir una filosofía común: un compromiso con una educación internacional rigurosa y de calidad, que consideramos importante para nuestros alumnos.

Los programas del IB, al igual que lo hemos hecho en la Ikastola hasta ahora, no solo abordan el desarrollo cognitivo, sino también el bienestar social, emocional y físico. La declaración de principios del IB es **formar jóvenes solidarios, informados, ávidos de conocimiento y dotados de habilidades versátiles, que sean capaces de abordar los complejos desafíos que enfrenta la sociedad y contribuir a crear un mundo mejor y más pacífico.**

El marco IB coincide con las apuestas realizadas a lo largo de los años en Lauaxeta y sus elementos y perspectivas más relevantes: filosofía educativa, principios, valores... y sobre todo, lo referente a las **características del perfil de la comunidad escolar**, que orienta y alimenta directamente la marcha de nuestro proyecto educativo. Por ello, durante los cursos que vienen, desarrollaremos acciones necesarias para la evaluación, la verificación y la implantación del Marco IB **en Infantil y Primaria** (con el Programa de Escuela Primaria, PEP - PYP) y en la **ESO** (con el Programa de Años Intermedios, PAI - MYP).

## IKERLARIAK

Gure jakin-mina lantzen dugu, eta, aldi berean, ikertzeko trebetasunak garatzen ditugu. Badakigu nola ikasi modu autonomoan eta beste batzuekin batera. Gogo biziz ikasten dugu eta ikasteko irrika horri bizitza osoan eusten diogu.

## INFORMATUAK ETA IKASIAK

Gure ulermen kontzeptuala garatu eta erabiltzen dugu, hainbat diziplinatan ezagutza aztertuz. Tokiko eta munduko garrantzia duten ideia eta gaiekin konprometitzen gara.

## PENTSALARIAK

Pentsamendu kritiko eta sortzaileko trebetasunak erabiltzen ditugu arazo konplexuen aurrean modu arduratsuan aztertzeko eta jarduteko. Gure ekimenez, erabaki arrazoituak eta etikoak hartzen ditugu.

## KOMUNIKATZAILE ONAK

Konfiantzaz eta sormenez mintzatzen gara hainbat hizkuntza eta eratan. Modu eraginkorrean laguntzen dugu, beste pertsona eta talde batzuen ikuspegiak arretaz entzunez.

## JUSTUAK

Zuzentasunez eta zintzasunez jokatzeko, justiziaren eta mundu osoko pertsonen duintasunaren eta eskubideen errespetuaren zentzu sakonarekin. Geure gain hartzen ditugu geure ekintzen erantzukizuna eta ondorioak.

## IREKIAK

Gure kultura eta historia pertsonalak kritikoki baloratzen ditugu, baita beste pertsona batzuen balioak eta tradizioak ere. Ikuspuntu desberdinak bilatu eta aintzat hartzen ditugu, eta esperientziatik ikasteko prest agertzen gara.

## SOLIDARIOAK

Empatia, sentsibiltatea eta errespetua erakusten ditugu. Laguntzeko konpromisoa hartzen dugu, eta pertsonen bizitzan eta inguratzen gaituen munduan eragin positiboa izateko helburuarekin jarduten dugu.

## AUSARTAK

Ziurgabetasunari aurreikuspenez eta erabakitasunez heltzen diogu. Modu autonomoan eta elkarlanean lan egiten dugu ideia eta estrategia berritzaile berriak aztertzeko. Buruargitasuna eta erresilientzia erakusten dugu aldaketei eta erronkei aurre egiten diegunean.

## OREKATUAK

Oreka fisiko, mental eta emozionalaren garrantzia ulertzen dugu, norberaren eta gainerako pertsonen ongizatea lortzeko. Beste pertsona batzuekiko eta bizi garen munduarekiko dugun interdependentzia aitortzen dugu.

## HAUSNARTZAILEAK

Mundua eta gure ideiak eta esperientziak arretaz ebaluatzen ditugu. Gure indarguneak eta ahuleziak ulertzen ahalegintzen gara, horrela, gure ikaskuntza eta garapen pertsonalean laguntzeko.

# IKASLERIAREN PROFILA ikas komunitatean



\*IBren erreferentzia-esparrua

## INDAGADORES-AS

Cultivamos nuestra curiosidad, a la vez que desarrollamos habilidades para la indagación y la investigación. Sabemos cómo aprender de manera autónoma y junto con otros-as. Aprendemos con entusiasmo y mantenemos estas ansias de aprender durante toda la vida.

## INFORMADOS-AS E INSTRUIDOS-AS

Desarrollamos y usamos nuestra comprensión conceptual mediante la exploración del conocimiento en una variedad de disciplinas. Nos comprometemos con ideas y cuestiones de importancia local y mundial.

## PENSADORES

Utilizamos habilidades de pensamiento crítico y creativo para analizar y proceder de manera responsable ante problemas complejos. Actuamos por propia iniciativa al tomar decisiones razonadas y éticas.

## BUENOS-AS COMUNICADORES-AS

Nos expresamos con confianza y creatividad en diversas lenguas, lenguajes y maneras. Colaboramos eficazmente, escuchando atentamente las perspectivas de otras personas y grupos.

## ÍNTEGROS-AS

Actuamos con integridad y honradez, con un profundo sentido de la equidad, la justicia y el respeto por la dignidad y los derechos de las personas en todo el mundo. Asumimos la responsabilidad de nuestros propios actos y sus consecuencias.

# PERFIL DEL ALUMNADO en la comunidad de aprendizaje



## DE MENTALIDAD ABIERTA

Desarrollamos una apreciación crítica de nuestras propias culturas e historias personales, así como de los valores y tradiciones de otras personas. Buscamos y consideramos distintos puntos de vista y mostramos disposición a aprender de la experiencia.

## SOLIDARIOS-AS

Mostramos empatía, sensibilidad y respeto. Nos comprometemos a ayudar y actuamos con el propósito de influir positivamente en la vida de las personas y el mundo que nos rodea.

## AUDACES

Abordamos la incertidumbre con previsión y determinación. Trabajamos de manera autónoma y colaborativa para explorar nuevas ideas y estrategias innovadoras. Mostramos ingenio y resiliencia cuando enfrentamos cambios y desafíos.

## EQUILIBRADOS-AS

Entendemos la importancia del equilibrio físico, mental y emocional para lograr el bienestar propio y el de las demás personas. Reconocemos nuestra interdependencia con respecto a otras personas y al mundo en que vivimos.

## REFLEXIVOS-AS

Evaluamos detenidamente el mundo y nuestras propias ideas y experiencias. Nos esforzamos por comprender nuestras fortalezas y debilidades para, de este modo, contribuir a nuestro aprendizaje y desarrollo personal.

(\*marco de referencia del IB)





Helburu orokorra:  
zoriontsu izateko eta norbere  
etorkizuna jorrazteko  
gaitasuna garatu



Jarrera eta  
balore  
koherenteak  
kudeatzuz



Bizitza osoko ikasketa.  
Epe luzeak eta  
testuinguru ez-jakinak



Kompetentziak:  
zeharkako  
edukiak



Kompetentzia  
bidezko ebaluaketa.  
Indarrak eta  
hobetze guneak



Diziplina aniztasuna:  
Proiektuak.  
Learning by doing



Lauaxeta digital.  
Esagutzarako  
sarrera  
pertsonalizatua



Elkarbizitza  
eta talde lana



Aniztasuna.  
Hobekuntzarako  
helburu pertsonalak

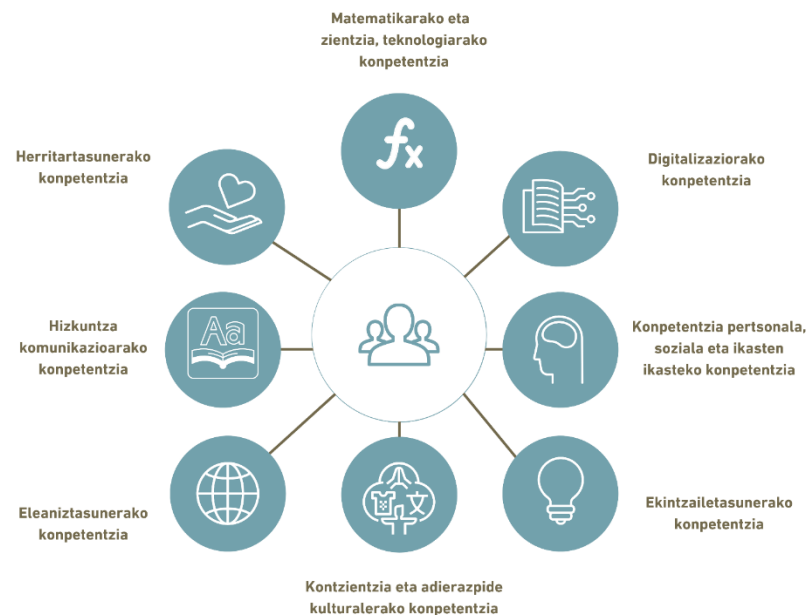


Lauaxeta Ikastolaren **misioa, ikasleei pertsona gisa laguntzea da**, ondokoak kontutan izanda:

- Pozik bizitzeko eta norbere etorkizuna lantzeko gaitasuna garatuz.
- Jokabide eta baloreak kudeatzen ikasiz.
- Denbora tarte luze batetan zehar jarraipena eginez (16 urtez) eta emaitza ezezagunak bitarteko direla.
- Ikaslegoaren arteko ezberdintasunak ulertuz, bakoitzaren hobekuntza helburuak pertsonalizatzeko asmoz.

**Edukietaz harago doan helburu garrantzitsu eta funtzionalago bat daukagu: ikaslearengan gaitasun edo kompetentzia batzuk garatzea**, bai lan munduan eta orokorrean bizitzan, bere egitasmoak lortzeko baliagarri izango zaizkion kompetentziak, hain zuzen ere.

Kompetentzia horien artean ondokoak daude:



**Ikasketa prozesu aktibo eta esperimental bideratzen dugu**, ikaslearen protagonismoa bilatuz eta irakaslea, ikasketa prozesuaren gidari izanik.



Objetivo general:  
desarrollar la capacidad de  
ser feliz y construir su  
futuro



Gestionando  
valores y  
actitudes  
coherentes



Aprendizaje a lo largo  
de toda la vida. Periodos  
largos y contextos  
inciertos



Competencias.  
Contenidos  
transversales



Multidisciplinariedad.  
Proyectos. Learning by  
doing



Convivencia y  
trabajo en equipo



Evaluación por  
competencias.  
Fortalezas y áreas  
de mejora



Lauaxeta digital.  
Personalización de  
acceso al conocimiento



Diversidad.  
Objetivos personales  
de mejora



La razón de ser de Lauaxeta, su **misión educativa**, es **ayudar al alumnado como persona** para:

- Desarrollar en nuestro alumnado la capacidad de ser feliz y construir su propio futuro.
- Saber gestionar los valores y actitudes para su construcción.
- Hacer un seguimiento eficaz durante un periodo largo (16 años) de resultados inciertos.
- Comprender las diferencias del alumnado y sus necesidades personales para definir sus objetivos de mejora.

**Perseguimos un objetivo que va más allá de los contenidos y busca el desarrollo de una serie de competencias en el estudiante.** Se trata de competencias que le posibilitan un mejor desempeño en el ámbito laboral y favorecen el logro de sus objetivos y proyectos en general en su vida.

Entre esas competencias se encuentran:



**Fomentamos un aprendizaje experimental y activo**, donde el estudiante sea el protagonista y el docente se convierta en su guía.

# HEZKUNTZA GIDA METODOLOGIKOA

Ikaslearen gaitasunen garapena

Lan egiteko eren aldaketa



Gaitasunen araberako programazioa

Ikaslearen portafolioa

IKT-ak

Gaitasunen araberako ebaluazio informea

**Gure ikasleen kompetentzien garapenak eta beraz beraien garapen pertsonalak, hobekuntza eta indar guneak zehaztea posible egiten duen neurketa sistema bat eskatzen du.**

Informazio hori, beharrezkoa bihurtzen da, une bakoitzean ikaslearen garapena bideratzeko hartu daitezken neurriak zehaztu ahal izateko. Ezinbestekoa da beraz, aspektu batzuek neurtu eta jarraipen bat egitea. Ebaluaketak, eragin beharrek faktoreak azaleratu eta barneratu arazten ditu.

**Gure ebaluaketa sistema definitzeko, ebaluaketa irizpideak eta estandarrak bateratu eta hainbat formakuntza saio garatu ditugu.**

Arlo kurrikular eta maila denak, ildo beratik oinarrituta eta programatuta daude. Era honetan, ikaslearen ebaluaketak pertsonaren arlo desberdinei erantzuten dio bere lorpenak eta hobetzeko guneak deskribatuz eta irakaslea, familia edota ikaslearen hobetzeko konpromezuak zehaztuz, jarraipen zehatza eginez ondoren.

**Gure ebaluaketa sistema, hain zuzen, beste ikastetxe batzuen eta erakunde batzuen bisita arrazoiatariko bat da, baita Lauaxeta Ikastolari eskatutako hitzaldien gai nagusia ere.**

Gure hezkuntza proiektua etapa bakoitzera nola egokitzen den ezagutzeko, informazio gehiago aurkituko duzu ondoko loturetan:

[Hezkuntza eredu](#)



[Haur Hezkuntza](#)



[Lehen Hezkuntza](#)



[DBH](#)



[Batxilergoa](#)



# GUÍA METODOLÓGICA PARA LA EDUCACIÓN

*Desarrollo de competencias de los alumnos/as*

Cambio metodológico



TIC-s

*Informe de evaluación por competencias*

El desarrollo de las competencias de nuestros estudiantes y por tanto su desarrollo personal, requiere de una sistemática de medición que permita identificar en cada momento sus áreas fuertes y áreas de mejora. Esa información, resulta imprescindible como punto de partida, para determinar qué acciones se pueden acometer en cada momento, que contribuyan a su desarrollo personal. Y para mejorar, es vital medir y realizar un seguimiento de aquello que consideramos importante.

La definición de nuestro sistema de evaluación, ha requerido formación y unificación de los criterios de evaluación y de los estándares de evaluación, para adaptarlos a nuestro modelo. Todas las áreas curriculares, y todos los niveles, están basados y programados en torno a un mismo eje actitudinal, por lo que la información sobre evaluación del alumnado hace referencia a los diferentes ámbitos de la persona, describiendo sus logros y las necesidades de mejora con los que se compromete el profesor/a, la familia y el alumnado mediante un documento revisable en la fecha prevista en el mismo.

Nuestro sistema de evaluación es precisamente motivo de visitas de otros centros educativos, así como de instituciones educativas y tema central de conferencias en las que se solicitó la participación de Lauaxeta Ikastola.

Para profundizar en el proyecto educativo para cada una de las etapas disponemos de más información en los siguientes enlaces:

[Hezkuntza eredua](#)



[Haur Hezkuntza](#)



[Lehen Hezkuntza](#)



[DBH](#)



[Batxilergoa](#)



## 02 TUTORETZA ETA ORIENTAZIOA/ TUTORÍA Y ORIENTACIÓN



Ikasleak pertsona gisa garatzea helburu dugun heinean, irakasleek beraien irakasgaiaz arduratzeaz gain, tutore lanetan ere aritzen dira gure ikasleen garapen prozesua jorratzeko.

Bestalde, ikasleen tutoreek bilerak egiten dituzte arloko irakasle eta orientazio taldeko erreferentziazko profesionalarekin, ikasle bakoitzari jarraipena eginez, modu koordinatuan eta aniztasunari erantzuteko beharrezko estrategiak martxan jarritz. Tutoreei ez ezik, orientazio taldeko profesionalak, gainerako irakasle guztiei ere laguntzen die, beraien orientabide eta hezkuntza-laguntzako zereginetan zein ikasleen ikaskuntza prozesuaren jarraipenean.

Tutoreen jarraipen lana eta **orientazio** taldearena, funtsezkoak dira ikasleek erabaki hoberenak hartu ditzaten ikasturteetan zehar, bai hautazko irakasgaiak hartzeko orduan, bai norberaren ezaugarriei eta nahi edo asmoei ongien egokitzen zaien ikaskuntza ibilbidea aukeratzekoan. Gainera, DBHn eta Batxilergoan ikasleek kotutoria izateaz gain, haiek zein familiek eskuragarri daukate kanpo-aholkularitza, norberarentzat interesgarrienak izan daitezkeen lanbide aukerak baloratzeko eta informazioa lortzeko fakultateen eta Lanbide Heziketaren inguruan, zein kasuan kasuko matrikulazio prozedurei buruz.

Arlo honen barnean, ugariak dira familiekin mantentzen diren komunikazioak: tutore/familien artean mailakako batzarrak, familiekin bakarkako elkarrizketak, hezkuntza eremuan oinarritutako ikaslearen eboluzioari buruzko informea hiru hilabetero, unibertsitatera bideratzeko orientabidea, klasera hutsegiteen jarraipena, eta abar. Azpimarratzekoa da baita Alexia, gure sistema informatikoaren bitartez, familiek momentu-momentuko informazio eguneratua jasotzeko aukera dutela seme-alabaren bilakaeraren jarraipena egiteko: ikastolara hutsegiteak, ikaslearen lanak, eta abar.



En la medida en que nuestro objetivo es el desarrollo de los alumnos y alumnas como personas, nuestra propuesta va más allá de su formación académica. En ese sentido, los profesores, ejercen el papel de tutores y facilitadores en el proceso de desarrollo de nuestros estudiantes.

Además, más allá de la responsabilidad que cada profesor ostenta en el desarrollo de su materia y en seguimiento de sus estudiantes en la misma, los tutores de los estudiantes, se reúnen con el equipo docente y el miembro referente del departamento de orientación y coordinan su labor con la ayuda de un completo equipo de profesionales especializados en la atención a la diversidad. Este equipo, asesora a su vez a todo el profesorado, en relación con sus tareas de orientación y apoyo educativos y en el acompañamiento que realizan al estudiante en su proceso de aprendizaje.

El acompañamiento tutorial es clave, junto con todo el equipo de orientación, para que cada estudiante pueda ir tomando las mejores decisiones, a lo largo de los cursos, tanto en la elección de optativas, como de itinerarios académicos más adecuados a sus características personales e inquietudes o intereses. Además, en la ESO y Bachiller, los estudiantes y las familias disponen de cotutoría y tienen la posibilidad de recibir asesoramiento externo de cara a valorar las opciones profesionales más interesantes, recibir información en torno a Facultades o Formación Profesional, así como sobre los procesos de matriculación pertinentes.

Son numerosas las comunicaciones con las familias en este apartado: las reuniones de nivel de tutores-familias, las entrevistas individuales de tutores y/o profesores con familias, el informe descriptivo individualizado trimestral sobre la evolución del alumnado basado en el Modelo Educativo, el servicio de orientación universitaria, el seguimiento de la asistencia, etc. Cabe destacar en este punto, que gracias a nuestro sistema informático Alexia, las familias tienen la posibilidad de contar con información actualizada y permanente para realizar un seguimiento continuado de la evolución de su hija o hijo en la ikastola: faltas de asistencia, seguimiento de planes de trabajo asignados al estudiante, etc.

## 03 BALOREAK ETA BIZIKIDETZA/ VALORES Y CONVIVENCIA



**Pertsonak izaki sozialak gara eta gure garapenerako, garrantzitsua da gure alde soziala ere heztea.** Aldi berean, ezinbestekoa da gure ikasleek, beraien jarrera eta ekintzen bitartez, gizartea hobetu dezaketela konturataraztea.

**Ikasketa-zerbitzua, ikasketa eta gizartearenganako zerbitzua batera bilatzen dituen hezkuntza da.** Teknika honen bitartez, ikasleek egoera errealean ikastea bilatzen dugu, eta gizartearen hobekuntza bideratzea, ikaslearen beraren jarrera eta ekintzaren ondorioz.

**Egunerokoan eta tutoretzan garatzen diren, eta ikastolak erakunde mailan gauzatzen dituen ekintza solidarioez gain, Batxilergo ikasleen bolondres ekintzak azpimarratu ditzakegu:** jantoki soziala, laguntza akademikoa, pertsona nagusiei atentzioa, bidezko merkataritza, ... Cáritas, Ekorropa, Ametsak, Kidenda, Igurco, ... eta bestelako erakundeen eskutik. Batxilergoan 100dik gora dira ekintza hauetan borondatez inplikatzeko diren ikasleak.

**Aldi berean, ikasle nagusiek txikienganako duten jarrera aipatu behar dugu:** ikastolara iristean, 2-3 ikasle txiki bakoitzeko ikasle nagusi bat dago erreferente eta laguntzaile lanetan. Honek, ume bakoitzari autobusetik gelarako bidean laguntzen dio eta hau are garrantzitsuago bihurtzen da lehenengo aldiz ikastolara datozen umeen kasuan. Era honetan lasaitasuna, segurtasuna, babesa eta laguntza jasotzen dituzte txikitxoek eta arduratasuna, elkar laguntza,... bezalako baloreak barnerraten dituzte nagusiek.

**Ildo beretik, ikasturtean zehar nagusiek txikiengazko egiten dituzten hainbat ekintza aipatu ditzakegu:** antzerkia, esperimentuak, ipuin-kontaktak, ...

**Lauaxeta, ikasturte batzuetatik hona, KiVa eskola bat dugu. KiVa programa, Turkuko Unibertsitateak garatutako eskola jazarpenaren aurkako finlandiar programa bat dugu.** KiVa programak, mundu mailan, eskola jazarpen kasuen murrizketa eta eskolen giroa hobetzerakoan eragin zuzena duela erakutsi du. Finlandian, borondatezkoa izan arren, ia ikastetxe guztiek jarri dute martxan.

**Las personas somos seres sociales y para nuestro desarrollo personal, es necesario atender y educar también nuestra dimensión social.** Al mismo tiempo, es importante concienciar al estudiante de que con su actitud y acciones, puede contribuir a la mejora de la sociedad de la que es parte.

**El aprendizaje-servicio es una propuesta educativa que combina el aprendizaje y el servicio a la comunidad.** Mediante el mismo, buscamos el aprendizaje del alumno- en situaciones reales y la mejora de la sociedad de la que este es parte, como resultado y como actitud inherente al propio estudiante.

**Más allá de las actuaciones desarrolladas en el día a día y en especial en las actividades de tutoría y de las actividades solidarias que la ikastola desarrolla como organización, cabe destacar las actividades**

**de voluntariado que realizan los alumnos y alumnas de Bachiller como:** comedor social, ayuda escolar, atención a personas mayores, comercio justo, ... en colaboración con organizaciones como Cáritas, Ekorropa, Ametsak, Kidenda, Igurco, ... En la actualidad son más de 100 los estudiantes de Bachiller que realizan labores de voluntariado.

**Igualmente, cabe destacar la actitud de los estudiantes mayores en la atención de las y los más jóvenes:** a su llegada a la ikastola, cada dos o tres estudiantes tiene un referente. Se encargan de acompañar a las niñas y niños desde el autobús hasta su aula, lo cual tiene mayor importancia con los estudiantes que llegan al centro por primera vez. Es un detalle, pero con ello conseguimos tranquilidad, seguridad, apoyo y calor para los más pequeños y responsabilidad, solidaridad, colaboración, ... en los que ejercen de guías. **En la misma línea, se pueden citar otras actividades que los más mayores desarrollan para las y los pequeños a lo largo del curso escolar:** teatro, experimentos, cuenta cuentos, ...

**Lauaxeta Ikastola es desde hace ya varios años, una escuela KiVa.** El programa KiVa es un **modelo finlandés desarrollado por la Universidad de Turku para reducir el acoso escolar que ha demostrado su eficiencia** a la hora de reducir el acoso escolar y aumentar el bienestar en las escuelas.





# 04 HIZKUNTZAK ETA NAZIOARTEKO PROIEKTUAK

## IDIOMAS Y PROYECTOS INTERNACIONALES

**Lauaxeta Ikastolan euskarazko hezkuntza eskaintzen da; hau da, ikastetxeak ikasleen euskara-gaitasuna bermatzen du,** eskola-curriculumean zehar gure hizkuntzari ematen zaion tratamenduaren bitartez eta inguruan antolatzen diren kultur jardueri esker.

Euskarazko ikaskuntza oinarritzko elementua dela ahaztu gabe, **gure helburua pertsonaren garapena izanik, Ikastolak hezkuntza eleanitza eskaintzen du.** Horrek esan nahi du ikasleak gai izango direla gutxienez hiru hizkuntzatan (euskara, gaztelania eta ingelesa) aritzeko, beste hizkuntza batzuen (frantsesa edo alemana) ezagutza eskuratzeaz gain, beheragoko koadroan ageri den bezala.

Horretarako ikastetxeak, hautazko jarduerak, eskolaz kanpokoak eta udakoak antolatzen ditu beste hizkuntza batzuetan, eta **Europako beste ikastetxe batzuekiko ikasle trukeak** bultzatzen ditu.

Ilido beretik, esan beharra dago **Lauaxeta Ikastola Cambridgeko azterketa-zentro ofiziala** denez pertsona askok, ikasle nahiz kanpokoek, Lauaxetan egiten dituztela Cambridgeko Unibertsitateko egiaztatgiriak lortzeko azterketak.

Honetaz gain, **Batxilergoan 1. mailan, Lauaxetak prestakuntza trinkoa eskaintzen du euskararen C1 ziurtagiria lortzeko.**

Azpimarratzekoa da baita, Batxilergo duala lortzeko aukera, Lauaxeta Ikastolan. Aukera honek, **ikasleak titulazio bikoitza lortzea suposatzen du: batetik ikaslearen jatorriko herrialdeko batxilergo titulazioa (era presentzian) eta bestetik, Estatu Batuetako batxilergo titulazioa edo High School Diploma (era digitalean).**

Lauaxeta Ikastola es un centro educativo que ofrece educación euskaldun, lo cual significa que **el centro garantiza la competencia de su alumnado en euskara**, a través del desarrollo del curriculum escolar en este idioma, así como mediante la participación del alumnado en actividades culturales de nuestro entorno.

No obstante y tomando lo anterior como base, **la ikastola desarrolla una educación Plurilingüe**, lo que significa que nuestro alumnado estará capacitado para comunicarse al menos en tres lenguas (euskera, castellano e inglés) y además tendrá unos conocimientos de otros idiomas (francés o alemán).

Para ello, el centro plantea actividades optativas, extraescolares y de verano en otros idiomas y potencia las **relaciones de intercambio con otros centros educativos europeos.**

En esta línea, cabe destacar que **Lauaxeta es un centro examinador oficial Cambridge** y son muchos los estudiantes y no estudiantes que realizan en Lauaxeta los exámenes correspondientes para la obtención de las distintas acreditaciones de la Universidad de Cambridge. **En la misma línea, Lauaxeta ofrece en 1º de Bachillerato, una formación intensiva para la acreditación del C1 de euskera.**

Cabe destacar también la posibilidad de realizar en Lauaxeta Ikastola el Bachillerato dual, lo que supone **la obtención por parte de los alumnos-a de dos titulaciones simultáneamente: titulación de bachillerato del país de origen del estudiante (de forma presencial) y titulación del bachillerato estadounidense o High School Diploma (en un entorno digital).**

Ondoko taulak, hezkuntza etaparen arabera hizkuntzen trataeraren inguruko planteamendua jasotzen du:

La siguiente tabla recoge el planteamiento de los idiomas en función de la etapa educativa:

Idioma	Ed. Infantil (2-6 años)	Ed. Primaria (6-12 años)	Ed. Secundaria (12-16 años)	Bachillerato (16-18 años)	
<b>Euskara</b>	Integrado en el curriculum escolar. Refuerzo en Ed. Infantil				
<b>Castellano</b>	Asignatura específica desde 1º de Ed. Primaria				
<b>Inglés</b>	Desde los 3 años				
		Conocimiento del Medio Natural, Social y Cultural en inglés (un trimestre por curso)	Ciencias Sociales en inglés (3º ESO)	Intercam. a Brujas	Speaking y optativas en inglés
			Intercam. a Corea		Intercam. a Dinamarca
<b>Francés</b>	Optativa desde los 12 años			Intercam. a La Rochelle	
	Optativa desde los 12 años			Intercam. a Berlín	
<b>Alemán</b>	Optativa desde los 12 años				



# 05 TEKNOLOGIAK/ TECNOLOGÍAS

Gure ikasleen garapen pertsonalak, ezinbestekoa du bere gaitasun digitalaren garapena bideratzea. IKTek **funtzio garrantzitsu bat dute arlo ezberdinetako edukien garapenean** eta, hori dela eta ikasgai bakoitzeko programazioaren parte dira.

**Gela guztiak teknologikoki hornituta daude Hezkuntza Legeak haintzat hartzen duen "konpetentzia digitala" garatzeko eta lantzeko beharrezkoak diren gailuekin**, ikas-esperientziak aberastu ditzaten: gelako edo taldeko lpadak (HHTik LH 2. mailara), lpad pertsonala edo 1x1 (LH 3.mailatik Batxilergora arte), pantalla digital interaktiboak (HH 3tik Batxilergora arte), robotika KITak (DBHn)...

**Gailu pertsonalen gehiegizko erabilerak dakartzan ondorioetaz jabetuz, ikasleekin, famliekin eta irakasleekin** batera gailuen erabilera etikoa, osasuntsua, eta didaktikoa bermatzeko ohiturak garatzea ezinbestekoa ikusten dugu:

- Erabilera etikoa: identitate digitala, plagioa, delitu informatikoak, cyberbullyinga...
- Erabilera didaktikoa: ikasketara, entrenamendura, informazio bilaketara eta ikerketara bideratutako plataformen, programen eta aplikazioen bidez.
- Erabilera osasuntsua: menpekotasunak, osasun arazoak eta albo kalteak ekiditzeko, eskola orduetan gailuekiko esposizioa neurtua eta progresiboa da (HH 2: minutu gutxi; HH 3-5: 15-20 min, LH 1. zikloan 20-30 min, LH 3tik aurrera, ikas-beharrizanen arabera).

**iPadari dagokionean, formazio ekintzak garatzen ditugu, ikasleen familiei zuzenduak. IKTen inguruan gauzatzen diren ekintza guztiak koordinatzeko, Lauaxeta Ikastolako arlo desberdinetako profesionalak osatutako talde bat dugu.** Talde honek, momentu bakoitzean, teknologia berriek hezkuntzan izan beharreko txertaketa egokiena zehaztu eta gauzatzen du.

Hainbat hezkuntza-plataforma erabiliz, eskola irekiaren filosofiari eustea eta edozein lekutatik ikasten jarraitzea lortzen da.

El desarrollo de nuestros estudiantes no puede perder de vista el desarrollo de su competencia digital. Las TIC **tienen una función primordial de apoyo y soporte.**

**Todas las aulas están equipadas tecnológicamente con los dispositivos necesarios para desarrollar y trabajar la "competencia digital"** que la Ley de Educación reconoce como tal, con el fin de que el alumnado pueda enriquecer sus experiencias de aprendizaje: lpad de aula o grupo (de Infantil a 2º de Primaria), lpad personal o 1x1 (de 3º de Primaria a Bachillerato), pantallas digitales interactivas (desde 3 años a Bachillerato), KITs de robótica (de ESO)...

**Conscientes de las consecuencias del uso abusivo de los dispositivos personales, vemos imprescindible desarrollar hábitos que garanticen el uso ético, saludable y didáctico de los mismos** junto con el alumnado, las familias y el profesorado:

- Uso ético: identidad digital, plagio, delitos informáticos, cyberbullying...
- Uso didáctico: mediante plataformas, programas y aplicaciones orientadas al aprendizaje, entrenamiento, búsqueda de información e investigación.
- Uso saludable: para evitar adicciones, problemas de salud etc, la exposición a los dispositivos durante el horario escolar es medida y progresiva (2 años: pocos minutos; 3-5 años: 15-20 min, 1º de Primaria 20-30 min, Desde 3º de Primaria, según necesidades de aprendizaje).

En lo que se refiere al iPad, **se imparten sesiones de formación a familias.**

Para garantizar una óptima coordinación de todas las actuaciones, contamos con **el equipo IKT, compuesto por profesionales de la propia ikastola que desde ámbitos de experiencia diversos, gestionan la integración de las tecnologías en la ikastola.**

Con el uso de diferentes plataformas educativas, se consigue que se mantenga la filosofía de escuela abierta y la posibilidad de seguir aprendiendo desde cualquier lugar.

**Teknologien arloan, Greenpower proiektua aipa dezakegu. Kart elektrikoko proiektu bat da, Lehen Hezkuntzan, DBHn eta Batxilergoan garatzen dena.** Proiektu honek automobilismoak pizten duen emozioa aprobetxatzen du ikasleen potentziala garatzeko Zientzia, Teknologia, Ingeniaritza eta Matematikaren eremuan (STEM). **Proiektu honetan, ikasleek karts elektrikoekin diseinatu, eraikitzen eta lehiatzen dute.** Hezkuntza-esperientzia paregabea da, eta hainbat ikaskuntza-aukera ematen dizkie honako eremu hauetan:

- Ingeniaritza eta Teknologia: ingeniaritza elektrikoaren eta mekanikoaren printzipioak ikasten dituzte.
- Talde-lana: lankidetzeta eta komunikazio eraginkorra sustatzen ditu; izan ere, ikasleek etapa guztietan lan egin behar dute, plangintzatik lehiaketaraino, bai eta proiektuaren defentsa eta babesleak lortzean ere.
- Proiektuen kudeaketa: denbora kudeatzeko eta planifikatzeko trebetasunak eskuratzen dituzte, elkarri lotutako zeregin ugari dituen epe luzeko proiektu bat gauzatzean.
- Jasangarritasuna: mugikortasun elektrikoaren garrantziaz eta horrek ingurumenean duen eraginaz ikasten dute, haien ingurumen-kontzientziari lagunduz.
- Komunikazio-trebetasunak: pertsuasio- eta komunikazio-trebetasunak garatzen dituzte.
- Kirol-gaitasunak: lehiaketaren emozioa, estrategia eta presiopeko lana esperimendatzen dituzte.

**En el ámbito de las tecnologías podemos citar el proyecto Greenpower.** Se trata de un proyecto de kart eléctrico que se desarrolla en **Primaria, ESO y Bachillerato.** Un proyecto que aprovecha la emoción que el automovilismo despierta para desarrollar su potencial en el ámbito de las Ciencias, Tecnología, Ingeniería y Matemáticas (STEM). **En este proyecto, los estudiantes diseñan, construyen y compiten con karts eléctricos,** una experiencia educativa única que les brinda innumerables oportunidades de aprendizaje en ámbitos como:

- Ingeniería y Tecnología: aprenden los principios de la ingeniería eléctrica y mecánica.
- Trabajo en Equipo: fomenta la colaboración y la comunicación efectiva, ya que los estudiantes deben trabajar en todas las etapas, desde la planificación hasta la competición, así como la defensa del proyecto y la obtención de patrocinios.
- Gestión de Proyectos: adquieren habilidades de gestión del tiempo y planificación al llevar a cabo un proyecto de largo plazo con múltiples tareas interconectadas.
- Sostenibilidad: aprenden sobre la importancia de la movilidad eléctrica y su impacto en el medio ambiente, contribuyendo a su conciencia ambiental.
- Habilidades de Comunicación: desarrollan habilidades de comunicación efectiva.
- Competencias Deportivas: experimentan la emoción de la competición, la estrategia y el trabajo bajo presión.



## 06 SORMENA ETA EKINTZAILETZA/ CREATIVIDAD Y ESPIRITU EMPRENDEDOR



**Etorkizunerako hezkuntzak, ezagutzetatik harago joatea eskatzen du**, aldaketaren abiadura kontutan izanik, ezin baitogu ziurtatu zeintzuk izango diren etorkizuneko ezagutzarik garrantzitsuenak ezta lanbide posibleak.

Horrez gain, **eguneroko arazo eta erronkei aurre egiteko, ezinbestekoa da ideia berriak eta sormena izatea.**

Hori dela eta, **Lauaxetan, norberak berez duen sormenaz gain, ekinez garatu daitekeen gaitasun bat dala uste dugu.** Horrexegatik gure egunerokoan islatzen dugu, hainbat proiekturen bitartez: **Artez Arte proiektua** Haur Hezkuntzan, artearen ikasketa gidatua eta arlo autonomoa eta dibergentea biak landuz, **adierazpen artistikoko ekintzak**, non ikasleek artista baten laguntzaz beraien sormena lantzen duten, **Arki Lego**, Lehen Hezkuntzan, sormena eta eraikuntzetarako zaletasuna elkartuz, **estimulazio musikalaren hastapenak** 5 urtetatik hasita irakasle profesional betekin eta baita sukaldaritza, antzerkia, eta beste hainbat ekintza gauzatuz.

**La educación para el futuro requiere ir más allá de la adquisición de unos conocimientos**, puesto que dada la velocidad del cambio que nos acontece, no podemos afirmar con certeza qué conocimientos serán imprescindibles y cuáles serán algunas de las profesiones en el futuro. Además, **la resolución de los problemas y la consecución de los retos del día a día, requiere de muchas dosis de creatividad.**

**En Lauaxeta consideramos, que más allá de la creatividad innata, esta también puede desarrollarse mediante su ejercicio desde edades tempranas.** Es por ello que desarrollamos diversos proyectos como el **Proyecto Artez-Arte** en Infantil que contempla tanto el aprendizaje guiado como la creatividad autónoma y divergente, **las actividades de expresión artística**, en Infantil y Primaria, donde desarrollan su creatividad con la ayuda de una artista, **Arki Lego** en Primaria, donde se conjuga la creatividad con el interés por las construcciones, los fundamentos de la **estimulación musical** desde los 5 años, con la profesora de música profesional, así como múltiples actividades de cocina, teatro, etc.

## 07 ONGIZATE FISIKO ETA EMOZIONALA/ BIENESTAR FÍSICO Y EMOCIONAL



Lauaxetan, ikasleen ongizate fisiko eta emozionalari txiki-txikitatik erantzuteak duen garrantzia sakonki baloratzen dugu. Horregatik, programa bat diseinatu dugu, honako hauek barnean hartzen dituena:

- **Garapen fisikora zuzendutako jarduerak:** Haur Hezkuntzatik eguneroko jarduera fisikoa, 4 urtetik aurrerako heziketa fisikoko eskolak, psikomotrizitatea Aucouturier metodoaren arabera 2 urtetatik aurrera eta multikirolak 5 urtetatik aurrera.
- **Ongizate emozionalerako jarduerak:** yoga, meditazio eta erlaxazio saioak garatzen ditugu Haur Hezkuntzaik hasita.

En Lauaxeta, valoramos profundamente la importancia de atender el bienestar físico y emocional de los estudiantes desde edades muy tempranas, fomentando así una educación integral y equilibrada. Por ello, hemos diseñado un programa que incluye:

- **Actividades dirigidas al desarrollo físico:** con actividad física diaria desde infantil, clases de educación física a partir de los 4 años, y psicomotricidad con el método Aucouturier desde los 2 años y multideportes desde los 5 años.
- **Actividades dirigidas al bienestar emocional:** sesiones de yoga, meditación y relajación desde infantil.

# 08 BERRIKUNTZA/ GESTIÓN DE LA INNOVACIÓN

Gure hezkuntza-ereduari zintzo jarraituz, **lan egiteko era berritzailea daukagu, garrantzia emanez, ez bakarrik edukiei edo irakasten denari**, baizik eta batez ere, prozedurei eta metodologiei, hots, irakasteko moduari. Etengabeko hobekuntza dugu beti goiburua. Horregatik, ikastetxeko **irakasle guztiak Ikaskuntza Komunitateren bateko partaide dira, bertan ikasgelarako metodologia berrien ikerketan, diseinuan eta aplikazioan jarduten dutelarik**. Gaur egun, metodologia taldeek hainbat gai jorratzen dituzte.

Nuestro Modelo Educativo, nos pide **trabajar de una forma innovadora, dando importancia no solo a los contenidos o qué se enseña, sino también y sobre todo a los procedimientos y metodologías**.

La mejora continua es una máxima constante en nuestra labor y **todos los profesores-as, forman parte de una Comunidad de Aprendizaje, en la que se investiga, diseña y aplica nuevas metodologías a incorporar en el aula**. En la actualidad, los equipos metodológicos trabajan sobre determinadas temáticas.

<b>UDIN- Unidades didácticas multidisciplinares</b>	Proyectos multidisciplinares de varias semanas de duración en los que los estudiantes deben reflexionar sobre una temática de actualidad y aportar soluciones a la misma, aplicando todos sus conocimientos y competencias.
<b>ABP- Aprendizaje basado en la resolución de problemas</b>	Situaciones o problemas que se plantean al estudiante para que aporte soluciones, aplicando sus conocimientos y siguiendo las fases de resolución de problemas
<b>LKT- Aprendizaje cooperativo</b>	Aprendizaje basado en la cooperación entre los estudiantes, que conlleva el desarrollo de la habilidad de trabajar en equipo
<b>MKT- Evaluación, rúbricas y feedback</b>	La evaluación y el feedback permanente como fuente para el aprendizaje autónomo
<b>English Team</b>	Mejora y desarrollo de estrategias y metodologías para la enseñanza del inglés
<b>Convivencia</b>	La importancia de la convivencia con los demás y la gestión adecuada de los espacios para el desarrollo personal
<b>Science</b>	Desarrollo en inglés de los contenidos del área de Ciencias de la naturaleza (E.Primaria), para desarrollar la competencia en este idioma
<b>Psicomotricidad</b>	Adaptación de las sesiones de psicomotricidad en Educación Infantil, como parte significativa del desarrollo en esta etapa
<b>Think S(h)are</b>	Modelo pedagógico cuyo objetivo es el desarrollo explícito de competencias transversales y disciplinares mediante estrategias metodológicas activas, técnicas didácticas avanzadas y programas curriculares enriquecidos. Se implementa desde infantil hasta primaria.
<b>iPad projects</b>	Incorporación y uso del iPad como herramienta interactiva para el desarrollo del aprendizaje de contenidos curriculares
<b>Robótica y programación</b>	Proyecto de aprendizaje que tiene como objetivo coordinar el aprendizaje de la robótica y la programación por el estudiante.
<b>IKT- Nuevas tecnologías</b>	Equipo multidisciplinar en su composición (docentes, profesionales de la informática, comunicación, administración, etc.), que gestiona la integración de las nuevas tecnologías en la ikastola
<b>Portfolio y aprendizaje reflexivo</b>	Procedimientos que contribuyen a un aprendizaje más profundo y consciente, mejorando así la calidad del mismo.
<b>MUD</b>	Coordina la didáctica de las matemáticas, integrando entre otros las matemáticas avanzadas de ESO, para aquellos estudiantes que presentan una competencia matemática más desarrollada.
<b>STEAM</b>	Coordina todo el planteamiento STEAM de la ikastola: ciencias, robótica, tecnología, ...
<b>Gazteus</b>	Coordina el proyecto lingüístico de la ikastola, concretando lo referente a la competencia lingüística, comunicativa y su didáctica.





# 09 LEHIAKETAK ETA ESPERIENTZIAK/ CONCURSOS Y EXPERIENCIAS

**Ikasketa benetan esanguratsua izan dadin, denboran iraun dezan eta ikasleak barneratu dezan, beharrezkoa da esperientzia bitarteko izatea.** Azken baten, gehien gogoratzen ditugun gauzak, norberak bizitakoak eta emozionalki esperimentatutakoak dira.

Esaera batek dioten moduan “esaidazu eta ahaztuko dut, erakutsi iezadazu eta gogoratuko dut, inplikatu nazazu eta ikasiko dut”.

Hori kontutan izanda, **metodologia aktiboak erabiltzen ditugu: diziplina anitzeko** unitateak, arazoak ebazteko metodologia, proiektu bidezko ikasketa, ...

**Ildo beretik, gure ikasleak, lehiaketa eta esperientzia desberdinak bizitzeko aukera izaten dute.** Besteak beste orain batzuk aipatzearen:

- Zientzia lehiaketak: Elhuyar zientzia azoka, Galiciencia, Exporecerca, Jóvenes Investigadores, Ciencia en Acción, Ciencia Show, First Lego League ...
- Matematika lehiaketak: European Math League, EHUko lehiaketa ...
- Literatur lehiaketak: Urruzuno saria, Coca Cola saria, ...
- Sormena: VoluntariArte, antzerkia, ipuin kontaketak, ...
- Argazkigintza eta bideoa: Blas de Otero, Unesco lehiaketa, Beldur Barik ...
- Ekonomia, enpresa eta kultura ekintzaile lehiaketak: Generación Euro, Egin eta Ekin, Young Business Talent...
- Esperientzia internazionalak: Unesmun, European Youth Parliament, ikasle elkar trukatzeko internazionalak, ...

**Izandako esperientzia eta sariak ezagutzeko bisitatu:**

<http://www.lauaxeta.eus/eu/sariak-eta-aintzatespenak>



**Para que el aprendizaje resulte significativo, perdure en el tiempo y sea interiorizado por el estudiante, es necesaria la experiencia** y es que aquellos recuerdos que más perduran en nuestra mente son los relacionados con experiencias, con vivencias y los ligados sobre todo a las emociones.

Tal y como dice un dicho, “dime y lo olvido, enséñame y lo recuerdo, involúcrame y lo aprendo”.

**Con ese objetivo, empleamos metodologías que buscan ese aprendizaje activo y experimental:** unidades interdisciplinares, aprendizaje basado en problemas, proyectos, ...

**En la misma línea, son múltiples las experiencias que nuestros estudiantes pueden vivir.** Entre otros, por citar los más recientes:

- Ciencias: Elhuyar zientzia azoka, Galiciencia, Exporecerca, Jóvenes Investigadores, Ciencia en Acción, Ciencia Show, First Lego League...
- Concursos matemáticos: European Math League, concurso UPV...
- Concursos literarios: premio literario Urruzuno, concurso Coca Cola, ...
- Creatividad: VoluntariArte, teatro, cuenta cuentos, poesía musical, ...
- Fotografía y video: Blas de Otero, concurso Unesco, ...
- Economía, empresa e iniciativa emprendedora: Generación Euro, Egin eta Ekin, Young Business Talent ...
- Experiencias internacionales: Unesmun, European Youth Parliament, programas de intercambio, ...

**Para conocer algunas de las experiencias y premios obtenidos accede a:**

<http://www.lauaxeta.eus/es/premios-y-reconocimientos>





# 10 IKASTETXEAREN ORDUTEGIA/ HORARIO DEL CENTRO

## Lauaxeta Ikastolaren ordutegia ondokoa da:

- Klaseen hasiera: 9:15etan.
- Klaseen amaiera: 16:30etan.
- Bulegoko ordutegia: 08:45etatik 18:30etara (16:30etara ostiraletan)

## Jardunaldi trinkoa edo bananduaren eztabaidaren inguruan, hainbat dira gure ordutegia egokientzat jotzen duten argumentuak:

- Hainbat ikerketen arabera, ordu batzuk jardun dugunean, gure errendimendu intelektuala eta kontzentratzeko eta kontzeptu berriak barneratzeko gaitasuna jaitsi egiten da eta atsedenaldira momentuak behar izaten ditugu.
- Errendimenduaren inguruko ikerketek, gure gorputzaren eta burmuinaren jokaera, eguneko orduaren arabera dela esaten dute. Hain zuzen ere, goizeko azkenengo ordua arreta aldetik okerrera dela azpimarratzen dute, arratsaldean epe luzeko memoriarekin lotutako ekintzak, hobeto barneratzen direlarik.
- Ekintzak jardunaldi trinkoan kontzentratzeak, eskolaz kanporako lan eta dedikazio gehiago eskatzen du, baita ikaslearen inplikazio eta autonomia gehiago ere.
- Lana eta familia bateragarri egiten laguntzea, adin txikiko ikasleentzain zaintzan lagunduz.
- Jardunaldi trinkoak, errefortzu klaseak edo eskolaz kanpoko lan gehiago suposatuz dezake eta beraz dedikazio eta gastu gehiago.

## El horario de Lauaxeta Ikastola es el siguiente:

- Comienzo de las clases: 9:15 horas.
- Fin de las clases: 16:30.
- Horario de oficina: 08:45 a 18:30 (16:30 viernes)

## Frente al debate entre jornada continua o jornada partida, son varios los argumentos a favor de este horario:

- Los estudios que señalan que nuestro rendimiento intelectual y nuestra capacidad de concentración y asimilación de conceptos no se mantiene constante y requiere en ocasiones de determinados momentos de descanso.
- Todos los estudios sobre rendimiento dejan muy claro que el comportamiento de nuestro organismo y nuestro cerebro no es el mismo a cualquier hora del día. Siendo curiosamente la última hora de la mañana la peor hora para realizar un esfuerzo de atención y sin embargo algunas funciones intelectuales, como la memoria a largo plazo, parecen desarrollarse más adecuadamente a partir de la mitad de la tarde.
- La concentración de las actividades en una jornada continua requiere más trabajo y tiempo de estudio fuera de la jornada escolar y más dedicación e implicación por parte del estudiante.
- Facilitar la conciliación, con el apoyo en el cuidado de los estudiantes menores de edad.
- Puede requerir clase de refuerzo y más trabajo extraescolar, con una mayor dedicación y gasto.





# 11 ESKOLAZ KANPOKOAK ETA UDAKOAK

## EXTRAESCOLARES Y UDALEKUS

Lauaxeta Ikastolak hainbat **eskolaz kanpoko** jarduera eskaintzen ditu ikasleen asmo eta zaletasunei erantzuteko eta beraien garapena eskola-ordutegiko jardueretatik kanpo ere errazteko.

Informazio gehiago: <https://www.lauaxeta.eus/eu/eskolaz-kanpoko-jarduerak/>



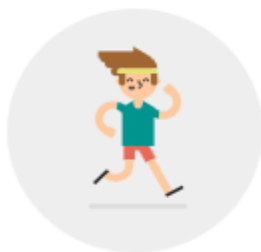
### Kultur jarduerak

#### Actividades culturales

Teknologia laborategia (zientzia, teknologia eta robotika), dantzak, abesbatza, adierazmen artistikoa, ...

Laboratorio tecnológico (ciencia, tecnología y robótica), danzas, coro, expresión artística, ...

**Udako ekintzei dagokienez**, urte askotan bildutako esperientziari esker, ondokoak garatzen ditugu: Lizarrako udalekua, Eginoko udalekua, Lauaxetako adin ezberdinetako ikasleei zuzenutako Udaleku irekiak eta ingelesez egonaldiak eta murgilketak. Informazio gehiago: <https://www.lauaxeta.eus/eu/udako-jarduerak/>



### Kirol jarduerak

#### Actividades deportivas

Futbola, saskibaloia, igeriketa, multikirola...

Fútbol, baloncesto, natación, multideportes...



### Aisialdia eta astia

#### Ocio y tiempo libre

Titulazio desberdinak lortzeko ikastaroak: Lehen laguntzak, uretako sorosletza, aisialdirako begiralea.

Cursos para titulación de primeros auxilios, socorrismo, monitor de tiempo libre, ...

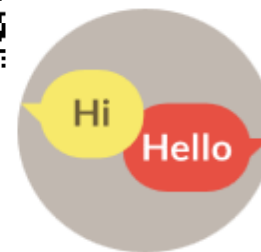
**En lo que se refiere a las actividades de verano**, la experiencia acumulada durante muchos años, nos permite desarrollar con garantías de calidad, actividades como: campamento de verano de Lizarra y Egino, colonias abiertas de Lauaxeta y estancias e inmersiones en inglés:

Más información: <https://www.lauaxeta.eus/es/udako-jarduerak/>



Lauaxeta Ikastola ofrece una serie de **actividades extraescolares**, con el objetivo de responder a las inquietudes e intereses de los estudiantes y de favorecer su desarrollo personal, más allá de las actividades que se desarrollan durante el horario escolar.

Más información: <https://www.lauaxeta.eus/es/eskolaz-kanpoko-jarduerak/>



### Ingelesa

#### Inglés

Mondragón Linguarekin Lauaxeta Cambridge ESOLeko egiaztapen-zentro ofiziala da

En colaboración con Mondragón Lingua Lauaxeta es un centro oficial de certificaciones de Cambridge ESOL.

# 12 ZERBITZU OSAGARRIAK/ SERVICIOS COMPLEMENTARIOS

Hezkuntza zerbitzuagaz bat beste zerbitzu osagarri batzuk eskaintzen dira:

La prestación de nuestro servicio educativo, se complementa con una serie de actividades complementarias como son:



**Garraioa**  
Transporte

Zerbitzuaren planifikazio eta jarraipena ikastolaren zuzendaritzatik egiten da eta 29 autobusek egiten dabe ikasleen garraioa./

La planificación y el seguimiento de este servicio se realiza desde la dirección y son un total de 29 autobuses los que cubren el servicio de transporte de los estudiantes.



**Jantokia**  
Comedor

Ikastolan bertan prestatutako janaria, beharizan dietetikoei adituz. Beharizan espezifikoak atenditzen dira, medikuaren preskripzioz. Lauaxetan garatutako Bertoko planari esker, km0ko produktuak eta hornitzaileak areagotzeko konpromisoa dugu/

Cocina propia. Comidas elaboradas en la ikastola, atendiendo a las necesidades dietéticas generales y particulares prescritas por el médico.

Con el Plan Bertoko, adquirimos el compromiso de incorporar progresivamente un mayor porcentaje de productos locales y producidos de forma artesanal.



**Hezkuntza baliabideak**  
Recursos educativos

Liburu denda, erreprografia eta ikasteko material eta tresna teknologiko eta aplikazioen erosketa zerbitzua/

Servicio de librería, reprografía y compra de dispositivos tecnológicos y aplicaciones educativas.



**Botikina**  
Botiquín

Klinika auxiliar baten atentzio etengabekoa eta istripuren baten ondorioz, hala behar balitz, osasun zentzura eramatea/

Atención permanente por un auxiliar de clínica y desplazamiento al centro médico que corresponda, en su caso, siempre y cuando se trate de un accidente que ha tenido lugar en la ikastola.

+info: <https://www.lauaxeta.eus/eu/category/bertoko/>



## Familiengan pentsatuz, zerbitzu gehigarriak

Ikasturteari eta esparru akademikoari lotutako zerbitzuez gain, gure familiei zer ekarpen gehiago egin diezaiekegun pentsatzen saiatzen gara, Hori horrela izanik, aurtengo ikasturtean ondokoak jarri ditugu martxan:



**Ospatuz:**  
**Urtebetetzeak eta gehiago**  
Cumpleaños y otras celebraciones

Seme edo alabaren urtebetetzeak ikastolan ospatzeko aukera duzu, HH3 edo LH3 bitarteko ikasle izanez gero. Horretaz gain, ikastolako hainbat ekintzatan parte hartzeko gonbidapena luzatuko dizugu: ikuskizunak, Zuhaitz eguna, ikastolako jaia, Astelehentxutxu, ...

El alumnado de entre 3 años y 3º de Primaria, puede celebrar tus cumpleaños en la ikastola, con sus amigas y amigos. Además a lo largo del año te invitaremos a diferentes eventos: Zuhaitz eguna, ikastolako jaia, Astelehentxutxu, ...



**Zurekin:**  
**Zaintza edo eskola laguntza**  
Servicio de cuidado o ayuda escolar

Lauaxetak seme-alabaren zaintza edo eskolaz kanpoko laguntza akademikoa emateko ikasle ohiekin kontaktuan jartzen ditu familiak. Alde biezako onuragarria dela ulertzen dugu, familientzako, egunerokoan laguntza bat delako eta ikasle ohientzat, lan aukera bat dan heinean.

Ponemos en contacto a familias y exestudiantes para cuidar u ofrecer ayuda académica extraescolar. Entendemos que este servicio puede ser de interés y ayuda para las familias y una oportunidad de trabajo para los ex estudiantes.

## Servicios añadidos pensados para las familias

Más allá de los servicios ligados al curso y al ámbito académico, dedicamos tratamos de identificar qué más podemos aportar desde la ikastola a las familias. Siendo así, este año hemos puesto en marcha los siguientes:



**Expertia:**  
**Hitzaldi interesgarriak**  
Charlas de interés

Aldiro, ikasleentzako guraso, profesional eta pertsona ezberdinen hitzaldiak antolatzen ditugu eta familiak ere hizlari bezela gonbidatzen ditugu, hainbat esperientzia interesgarri dituztela ulertuz, ikasleentzako baliagarri litekezanak.

Con el objetivo de que los estudiantes aprendan también de vivencias ajenas, organizamos charlas de diferentes personas e invitamos a las familias a que acudan, ya que estamos seguros de que muchas de sus experiencias y conocimientos son de gran valor para el alumnado.



**Kirolean:**  
**Kirol guneen erreserba**  
Reserva de espacios deportivos

Familiak ikastolako ikastolako gune batzuk eskola orduetatik kanpo erabiltzeko aukera dute: atletismo pista, futbola, frontoia,... erreserba gure webgunetik egingo da.

Las familias tienen posibilidad de reservar y utilizar algunos espacios deportivos de la ikastola fuera del horario lectivo: pista de atletismo, fútbol, frontón,... la reserva se gestiona a través desde nuestra web.



### Denda Tienda

Lauaxeta Ikastolako denda ofiziala da. Bertan gurasoek ikastolako kirol arropa ofiziala erosteko aukera dago./

Tienda oficial de Lauaxeta Ikastola, donde las familias tienen posibilidad de adquirir el equipamiento deportivo de la ikastola.

+info <https://www.lauaxeta.eus/eu/denda/>



### Familia eskola Escuela de familias

Familiei zuzendutako hezkuntza inguruko hainbat hitzaldi eskaintzen ditugu. Horretaz gain, asteburuetan familia eta hurrei zuzendutako tailerretan parte hartzeko aukera dago: uretako estimulazioa, masaje saioak, musika eta mugimendua... 0 urtetatik hasita.

En la Escuela de Familias ofrecemos charlas y recursos educativos diversos por edad y etapa educativa. Al mismo tiempo las familias tienen la oportunidad de disfrutar de talleres variados dirigidos a las niñas y niños y a su aita y/o ama: estimulación acuática, sesiones de masaje música y movimiento ...desde los 0 años-





**AUTOBUS GELTOKIAK, HERRI-HERRI/ PARADAS DE AUTOBÚS, POR MUNICIPIOS.****ABADIÑO:**

- Astola
- Erdialde
- Muntzaratz

**AMOREBIETA-ETXANO:**

- Euba Auzoa
- San Pedro K./Geralekua/Apeadero
- Gudari Kalea/Iruarriren aurrean
- Katia Auzoa
- Laminor, Rotonda de
- Larrea (Eskoletan)
- San Juan kalea/Sukoiren aurrean (\*)
- S. Miguel K. 21 /Anbulategiaren aurrean (\*)
- Txirriena (goizez), Gane (arratsaldez)
- Tantorta

**APATAMONASTERIO:** bus geralekua**ARANTZAZU:** Zelaia bus geralekua**AREATZA:** Parrokiaren aurrean**ARRANKUDIAGA:** Arene bus geralekua**ARRIGORRIAGA:**

- Cristo K. 10-12 (Rotonda)
- S. Ochoa K.13.- (goizez) / Urgoiti, Anbulategian (arratsaldez)
- S. Ochoa K./Polideportivo (goizez) / Urgoiti, Estac. Renfe (arratsaldez)

• Lonbo

• Lanbarketa

**ARTEA:** Herriko Plaza**BASAURI:**

- Lehendakari Agirre, 76 (Ariz)
- Kareaga Goikoa, 52 (Ayuntamiento)
- Kareaga Goikoa, 26 (Burritos)
- Matxixako kalea, 13
- Nagusia K., Miradorea (goizez) // Lehen. Agirre, San Jose (arratsaldez)
- S.Miguel: Gernika, 5 (Abaro)
- S. Miguel: Gernika, 53 (Kultura Etxea)

**BEDIA:** Elexalde**BERMEO:** Zubiaurtar Kepa (Udal azoka)**BERRIZ:**

- Olakueta
- Eitua Ind. (Aboro)

**BILBO:**

- Alam. Recalde, 14 (goizez) // Elcano Kalea, Museo plaza (arratsaldez).
- Alam. Urquijo, 63 (goizez) // Gran Via, 63 (arratsaldez)
- Ametzola (goizez) // Autonomia, 50 (arratsaldez)
- Arenal-S. Nicolas (Viuda de Epalza 1)
- Autonomia 1 (goizez) // Alameda San Mames 8 (arratsaldez)
- Autonomía 45 // Autonomía 50 (arratsaldez)

- Basurto hospitalea
- Sarriko, Lehendakari Agirre 83
- Bolueta (metro) 285
- Cam. Volantin, 1 (Ayuntamiento)
- Cam. Volantin, 23 (Zubizuri)
- Deusto.- Lehen. Agirre, 11
- General. Concha, 2 (goizez) // Iparragirre, 42 (arratsaldez)
- Gran Via, 63 (Renault)
- Hurtado de Amezaga, 2 (goizez) // Quinta Parroquia (arratsaldez)
- Juan de Garai, Torre Urizar
- Miribilla, J. Gernika 10
- Miribilla, J. Gernika 24
- Parque Etxebarria (goizez) // Zumalakarregi 105 (arratsaldez)
- Zumalakarregi Kalea- 56 (goizez) // Zumalakarregi Kalea- Makua plaza (arratsaldez)
- Zabalburu. Juan de Garai 2 (goizez) // Quinta Parroquia (Arratsaldez)

**BUSTURIA:** San Kristobal (bus geralekua)**DERIO:** Aldekone (bus geralekua)**DIMA:**

- Plaza
- Ziarrusta

**DURANGO:**

- Magdalena
- Olleria Kalea
- Tabira. Arriluzea kalea (bus geralekua)

**ELORRIO:**

- Gurutzia
- S. Pio X

**EIBAR:** Ego-gain bus geralekua**ERMUA:** Bizkaia etorbidea/ Kaltxango**ETXEBARRI:**

- Kukullaga (San Antonio- Eroski)
- Kukullaga (San Antonio 43)
- Jose Maria Asensio 5-7

**GALDAKAO:**

- Aperribai
- Bekea
- Bizkai kalea 85 (bus geralekua)
- Bizkai kalea (Ambulatorio)
- Erletxeta
- Ibaizabal kalea
- J.Bta Uriarte, 51 (Ayuntamiento)
- J.Bta. Uriarte, 27 (\*)

• J.Bta. Uriarte, 24 (DIA) (\*)

- Plazakoetxe
- Olabarrieta/Hirubide
- Zabalgane plaza
- Zabalea kalea, 14

**GERNIKA:**

- Carlos Gangoiti
- Lurgorri (Juan Calzada)
- Saraspe Plaza (goizez)/ Autobusen geraleku zentrala (arratsaldez)

**IGORRE:**

- Elexalde (bus geralekua)
- Garbe
- Urkuzu

**IURRETA:**

Calle Maspe (bus geralekua)

**LARRABETZU:**

- Errebale (Frontoian)
- Goikolexea

**LEMOA:**

- Inzunza (Gasolindegia)
- Tallereta

**LEZAMA:**

- Elexalde

**MALLABIA:** Mallabarrena bus geralekua**MATIENA:** Trañabarren (bus geralekua)**MUNDAKA:** BI-2235 bus geralekua**MUXIKA:**

- Ariatza (bus geralekua)
- Kurtzeroa (bus geralekua)
- Zugastieta (bus geralekua)

**SUKARRIETA:** Bidezabala bus geralekua**UGAO:**

- Torre Ugao, Estación RENFE
- Torre Ugao, 3 (BBVA)

**USANSOLO:**

- Gorosibai. N240 bus geralekua
- Laminarrieta 12

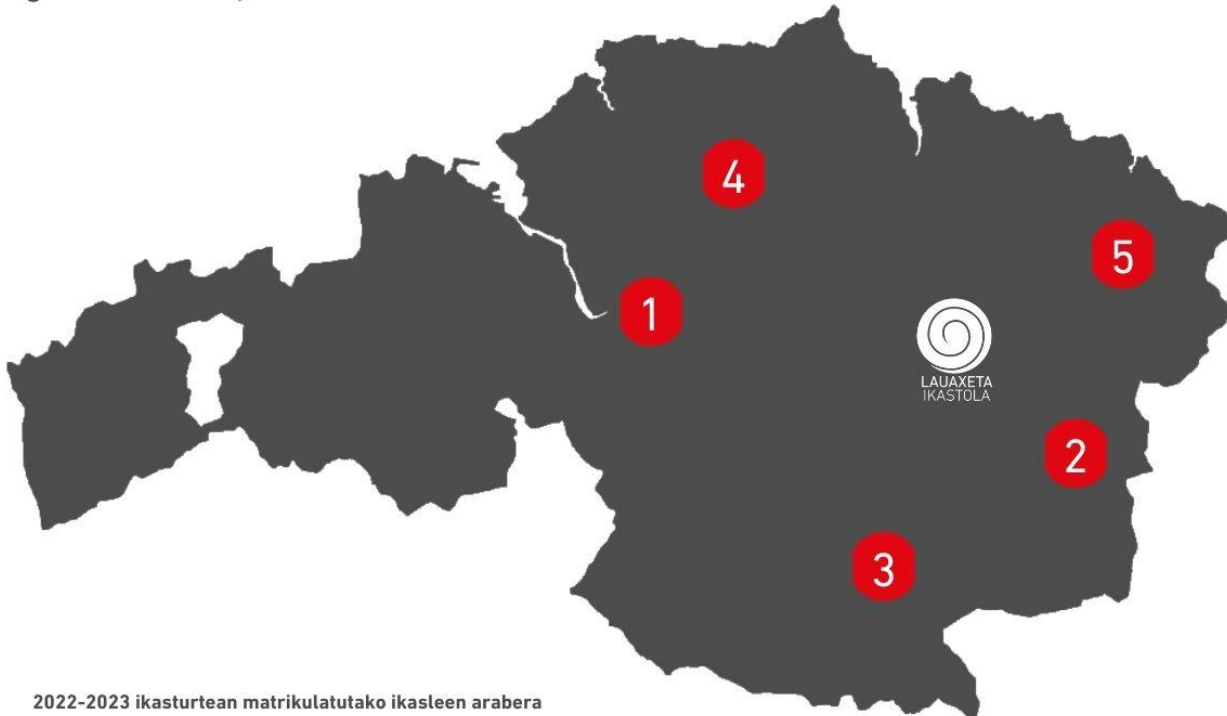
• Rotonda Oletxe kalea/ Pertxin kalea

**ZALDIBAR:** Avda Bilbao / bus geralekua**ZAMUDIO:** Arteaga**ZARATAMO:** Elexalde**ZEANURI:** Plaza**OHARRAK/ NOTAS:**

- (\*) Oso hurbil dauden geralekuak konbinatuak izango dira. Hau da, ikasturte batetik bestera garraioa antolatzeke orduan, zerbitzua optimizatu ahal izateko helburuz, bi geltoki horiek dituzten edozein lineatan esleitu ahal izango da plaza. / Las paradas que se encuentran muy próximas son consideradas paradas combinadas. A la hora de organizar el transporte cada curso escolar, con el objetivo de optimizar el servicio, se podrá asignar plaza indistintamente en cualquiera de las líneas que cubren estas dos paradas.
- Garraio egokitu bermatzen da Hezkuntza Sailak zehaztutako ikastolaren eragin-eremuan./ Se garantiza el transporte adaptado en del área de influencia de la ikastola determinado por el Dep. de Educación.

# Nongoak dira gure ikasleak?

¿De dónde proceden nuestros alumnos-as? (\*)



2022-2023 ikasturtean matrikulatutako ikasleen arabera  
En base a alumnos-as matriculados en 2022-2023



## Haur Hezkuntzako zaintza zerbitzu bereziak

Seme alaben zaintzaren eta lanaren arteko kontziliazioa errezteko, umeen zaintzara eta arlo soziohezitzaile informalera bideratutako aukerako Zaintza Zerbitzua duzue eskuragarri, ohiko eskola egutegiaren osagarria eta gehigarria dena.

- Zerbitzu hauek, ohiko eskola egutegi ofizialetik kanpo daudenez, **kostu gehigarri bat** izango dute, ondoan zehazten den bezala. Kobranta horrela egingo da; ikasturte hasierakoa, urrian, Gabonetakoa otsailean, Pazko astekoa maiatzean eta udakoa uztailean. Antolaketan eragozpenik ez izateko, ez dira onartuko epez kanpoko izen emateak, ezta kobranta egin osteko deuseztapenak eta diru itzulketak.
- Zerbitzu honen arduraduna Gotzone Izagirre ([gizagirre@lauaxeta.eus](mailto:gizagirre@lauaxeta.eus)) izango da, ohiko tutore eta irakasle taldearen osagarri den hezitzaile taldearekin batera (ez tutoreak) eta Haur Hezkuntzako espazioak eta gelak erabiliko dira.
- **Ez da autobus zerbitzurik egongo**, beraz eskola ordutegi eta egutegiarekin bat ez datozen zerbitzuetan, familiek ekarri eta jaso beharko dute umea. Ikasturte amaierako egun moreetan, aldiz, bai egongo da autobús zerbitzua, udalekuen eskaintzarekin bat datorrelako.

## Servicios de Guardería para Educación Infantil

- De cara a facilitar la conciliación familiar entre el cuidado de niños-as y el ámbito laboral, pondremos a disposición de los estudiantes y las familias de Educación Infantil, los siguientes servicios especiales opcionales, orientados al cuidado y a un ámbito socioeducativo informal.
- Al tratarse de unos servicios fuera del calendario escolar oficial, tendrán un **coste suplementario**, tal y como se concreta en la tabla. Los cobros se realizarán como sigue: el de comienzo de curso en octubre, el de Navidad en febrero, el de la semana de Pascua en mayo y el de verano en julio. A fin de no entorpecer la organización, no se admitirán inscripciones fuera de plazo ni devoluciones y cancelaciones posteriores al cobro.
- La responsable de este servicio será Gotzone Izagirre ([gizagirre@lauaxeta.eus](mailto:gizagirre@lauaxeta.eus)), junto al equipo de educadores/as complementario al equipo docente (no tutores/as), y las instalaciones serán los espacios y aulas de Educación Infantil.
- **No habrá servicio de autobús**, por lo que en los servicios que no se ajusten al horario y calendario escolar ordinario, las familias deberán traer y recoger a la niña o niño. En los días morados de fin de curso, el cambio, sí habrá servicio de autobús, ya que coincide con la oferta de las colonias de verano.



Kontzeptua	Kostua	Zehaztapenak
<b>Egutegi berezia</b> egun/aste <b>MORE/ak</b>  Haur Hezkuntzako ikasle guztientzat. Ikasurte amaiera-koa, 2 urteko ikasleentzat soilik, HH 3tik gorakoentzat udalekuen eskaintza.	26€ eguna  *18€ eguna (egokitzapen bateratua egin ostean 11:00an sartzen direnentzako )	Aukerak (epealdiak) • Ikasurte hasieran → Iraileko lehengo astea • Gabonetan → Gabonetako bigarren astean • Pazko Astean → Aste Santuko oporraldiko 2. astean • Ikasurte amaieran → Eskola amaitzen den egunetik eta uztailearen lehengo astera arte  Zerbitzu honen barnekoak: • 7:30tik 16:30ra bitarteko zaintza zerbitzua. • Gosaria (8:45ak arte), hamaiketakoa (10:30), bazkaria (12:00 - 12:30) eta askaria (15:00 - 15:30).
<b>Ordutegi berezia</b>  Haur Hezkuntzako ikasle guztientzat	5€ eguna  430€ ikasurtea	Zerbitzu honen barnekoak: • 7:30 - 9:15 (beti zabalik) • Gosaria (8:45ak arte) • Bigarren askaria (17:00 - 18:00)  Ikasurtean zehar zerbitzu hau erabiltzeko, idatzi aste bete lehenago ondokora: <a href="mailto:pgarai@lauaxeta.eus">pgarai@lauaxeta.eus</a>
<b>Jardunaldi trinkoko ordutegi luzapena:</b> egun <b>URDINak</b>  Haur Hezkuntzako eta Lehen Hezkuntzako ikasle guztientzat.	9€ eguna	Aukerak: • Ikasurteko jornada trinkoko egunetan  Zerbitzu honen barnekoak: • 13:30tik 16:30ra bitarteko zaintza zerbitzua. • Askaria 15:00tik 15:30ra  Irailerako izen ematea, aurreko ikasurteko ekaineko zirkularren bidez egingo da, eta ekainekoa, maiatzeko zirkularren bidez.

Concepto	Coste	Concreciones
<b>Calendario especial</b> día/s o semana/s <b>MORADO/s</b>  Para todo el alumando de Infantil. El de final de curso, es solo para 2 años, porque a partir de 3 años tienen oferta de <b>UDALEKUAK</b>	26€/día  *18€/día (para quienes entran a las 11:00, después de la adaptación conjunta)	Opciones (periodos): • Comienzos de curso → 1ª semana de septiembre • En Navidad → 1ª semana de enero • En Pascua → 2ª semana de Semana Santa • Al final de curso → Desde el último día de clase hasta la 1ª semana de julio  Servicios incluidos: • Servicio de guardería de 7:30 a 16:30 • Desayuno (hasta las 8:45), "hamaiketako" (10:30), comida (12:00 - 12:30) y merienda (15:00 - 15:30).
<b>Horario especial</b>  Dirigido a todo el alumnado de Infantil	5€/día  430€/curso	Servicios incluidos: • 7:30 - 9:15 (siempre disponible) • Desayuno (hasta las 8:45) • Segunda merienda (17:00 - 18:00)  Para hacer uso de este servicio durante el curso, escribir una semana antes a: <a href="mailto:pgarai@lauaxeta.eus">pgarai@lauaxeta.eus</a>
<b>Extensión de la jornada intensiva</b> día/s <b>AZUL/es</b>  Dirigido a todo el alumnado de Infantil y Primaria	9€/día	Opciones: • Los días de jornada intensiva  Servicios incluidos: • Servicio de guardería de 13:30 a 16:30 • Merienda de 15:00 a 15:30  La inscripción se realizará siguiendo indicaciones de la circular de junio del curso anterior y la de junio, mediante la circular de mayo.



## Egokitzapen bateraturako Gela Irekia HHrako

Egokitzapen bateratua, ikasturtea hasi aurretik, gurasoek haurrari eskola-ingurunerako trantsizioa egiten laguntzeko prozesua da. Aldi horretan, haurrek beren ingurune berriarekin, hezitzaileekin eta beste haur batzuekin ohitzeko aukera dute, oraindik ere senitarteko baten presentzia lasaigarria duten bitartean. Pixkanaka, gurasoak denbora luzeagoz erretiratzen hasten dira, eta, horri esker, haurra ohitu egiten da banantzerara eta eguneroko errutinara, modu seguruan eta progresiboan.

Egokitzapen bateraturako prozesuari buruzko informazioa:

- **Data:** Iraileko lehenengo astean zehar, ikasleen eskola egutegi ofiziala hasi aurretik.
- **Ordutegia:** 9:00tik 11:00ra.
  - 9:00etan harrera egiten die tutoreek familieei eta haurrei.
  - 9:00tik 10:00ra gurasoek aukera daukate haurrekin batera irakasleak dinamizatzen duen jardueran parte hartzeko eta pixkanaka-pixkanaka urruntzen joateko, haurra irakaslearekin utziz, baina haurrarentzako eskura mantenduz.
  - 10:00an familiak gelara konektatuta dagoen barruko jolastokira irteten dira. Bertatik behatzen jarraitzeko aukera dute, edo erretiratzeko erabakia hartu dezakete, beraien kontsiderazioaren arabera.
  - 11:00etan gurasoak Ikastolatik irtetzen dira eta erabakitzen dute haurrak zaintza zerbitzuan geratzea (16:30ak arte gehienez) edo gurasoekin irtetzea.
- Egokitzapen bateartuko prozesuan, **senide bakarra** egon daiteke gela barruan. Egun guztietan berbera izatea gomendatzen da.

## Aula Abierta para la adaptación conjunta en Infantil

La adaptación conjunta es el proceso por el que, antes de empezar el curso, los familiares ayudan a su hija o hijo a realizar la transición al entorno escolar. Durante este periodo, los niños/as tienen la oportunidad de familiarizarse con su nuevo entorno, con las educadoras y otros niños/as, mientras todavía tienen la presencia tranquilizadora de un familiar. Poco a poco, las familias comienzan a ausentarse durante más tiempo, lo que permite que se acostumbre a separarse y a la rutina diaria de forma segura y progresiva.

Observaciones sobre el proceso de adaptación conjunta:

- **Fecha:** la primera semana de septiembre, antes de que de comienzo el calendario escolar oficial
- **Horario:** de 9:00 a 11:00. A las 11:00 las familias salen de la Ikastola.
  - A las 9:00 horas las tutoras dan la bienvenida a familias y niñas o niños.
  - De 9:00 a 10:00 las familias tienen la posibilidad de participar junto con sus hijas o hijos en la actividad que la profesora propone y de ir alejándose poco a poco, dejándoles con la profesora, pero siguiendo estando accesibles.
  - A las 10:00 las familias salen al patio interior, que está conectado al aula, desde donde pueden seguir observando o retirarse definitivamente, según su consideración.
  - A las 11:00 las familias salen definitivamente de la Ikastola, y deciden si su hija o hijo se queda en el servicio de guardería (hasta las 16:30 horas máximo) o salen juntos.
- En el proceso de adaptación conjunta, sólo puede haber **un familiar** por niña o niño en el aula. Se recomienda que se ala misma persona todos los días.



## Oporraldi eta asteburuetarako zerbitzuak

Lehen Hezkuntzako ikaslegoari dagokienez, oporraldirako hainbat aukera eskaintzen dira:

- **Harreralekuak, Negulekuak eta Udaberrilekuak, LH 1etik LH 4a bitarteko ikasleei zuzenduta, eta Udalekuak aldiz, HH 3tik LH 2ra bitartekoei.**
- **Ohiko eskola egutegi ofizialetik kanpo daudenez, kostu gehigarri bat izango dute**, ondorengo taulan adierazten den bezala.
- Egonaldietako arduraduna, begirale taldea izango da eta Ikastolako instalazioetan gauzatuko da (kanpo udalekuak salbu).
- Ez da autobus zerbitzurik egongo, beraz eskola ordutegi eta egutegiarekin bat ez datozenetan, familiek ekarri eta jaso beharko dute umea. Ikasturte amaierako udalekuetan, aldiz, bai egongo da autobus zerbitzua.
- Taldea osatzeko gutxieneko kopururik ez badago, ekintza ez da gauzatuko.

## Periodos vacacionales y fines de semana

En relación al alumnado de Primaria, se ofrecen múltiples actividades para los periodos vacacionales:

- **El Campamento de Bienvenida (Harreraleku), el Campamento de Invierno (Neguleku) y el Campamento de Primavera (Udaberrileku)** estarán dirigidos a alumnado desde LH 1 hasta LH 4. **Los Campamentos de verano (Udalekuak)** en cambio, se ofrecerán a alumnado desde HH 3 hasta LH 2.
- **Al tratarse de unos servicios fuera del calendario escolar oficial, tendrán un coste suplementario**, tal y como se concreta en la tabla.
- El responsable de este servicio será el equipo de monitorado habitual y las instalaciones serán los espacios y aulas de Lauaxeta Ikastola.
- No habrá servicio de autobús, por lo que las familias deberán traer y recoger a la niña o niño. En los Campamento de verano, en cambio, sí habrá servicio de autobús.
- Si no hay un número mínimo establecido para crear el grupo, no se realizarán los Campamentos.



Zerbitzua	Kostua	Zehaztapenak
<b>Oporraldiak</b> LH 1etik LH 4ra bitarteko ikasleentzat (Harreralekuak, Negulekuak eta Udaberrilekuak) HH 3tik Batxilergora bitarteko ikasleentzako (Udalekuak)	Informazio, dagokionean	<p>Aukerak:</p> <ul style="list-style-type: none"> <li>• Harreralekuak → Iraileko lehenengo astean</li> <li>• Negulekuak → Urtarrileko lehenengo astean</li> <li>• Udaberrilekuak → Apirilaren bigarren astean</li> <li>• Udalekuak: klaseko azken egunetik uztaileko lehenengo astea barne</li> </ul> <p>Zerbitzu honen barnekoak:</p> <ul style="list-style-type: none"> <li>• Ekintza 9:00etan hasten da eta 16:30etan amaitzen da.</li> <li>• Bazkaria 13:00etan izango da.</li> <li>• Egonaldi bakoitzak dinamika mota batzuk dakartza, helburuaren arabera.</li> <li>•Harreralekuak: Kurtso hasierari egokitzeko ekintzak eta jolasak.</li> <li>•Negulekuak: Gabonetako tematikari lotutako eskulanak eta jolasak.</li> <li>•Udaberrilekuak: Talde txiki-ertaineko dinamikak, ikastolako espazioa ezberdinak erabiliz.</li> <li>•Udalekuak: Kanpoko joko-jolas handiak, egun tematikoak, mozorroak, gynkanak, irteerak...</li> </ul>
<b>Asteburuko egonaldiak</b> LH 1etik DBH1era bitarteko ikasleentzat	Informazio, dagokionean	<ul style="list-style-type: none"> <li>• Ikasturte hasieran → Irailla edo urrian</li> </ul> <p>Zerbitzu honen barnekoak:</p> <ul style="list-style-type: none"> <li>• Ekintza ostiral arratsaldean hasi eta larunbat edota igande eguerdian amaitzen da.</li> <li>• Egonaldi bakoitzak dinamika mota batzuk dakartza, helburuaren arabera. Helburu orokorra talde kohesioa garatzea da.</li> </ul>

Zerbitzua	Kostua	Zehaztapenak
<b>Campamentos vacacionales</b> Para alumnado de 1º a 4º de Primaria (Harreralekuak, Negulekuak y Udaberrilekuak). Para alumnado desde HH 3 hasta Bachillerato (Udalekuak)	Información cuando corresponda	<p>Opciones:</p> <ul style="list-style-type: none"> <li>• A comienzos de curso→ 1ª semana de septiembre</li> <li>• En Navidad (Negulekuak) → 1ª semana de enero</li> <li>• En Pascua (Udaberrilekuak) → 2ª semana de abril</li> <li>• Al final de curso (Udalekuak) → Desde el último día de clase hasta la 1º semana de julio</li> </ul> <p>Servicios incluidos:</p> <ul style="list-style-type: none"> <li>• Las actividades diarias comienzan a las 9:00 y finalizan a las 16:30.</li> <li>• La comida por norma general será servida a la 13:00.</li> <li>• Cada estancia implica una serie de dinámicas en función del objetivo:</li> <li>•Harreralekuak: actividades y juegos de adaptación al inicio del curso.</li> <li>•Negulekuak: manualidades y juegos relacionados con la temática navideña</li> <li>•Udaberrilekuak: dinámicas de pequeño a medio grupo utilizando diferentes espacios de la ikastola.</li> <li>•Udalekuak: grandes juegos exteriores, días temáticos, disfraces, gynkanas, salidas...</li> </ul>
<b>Estancias de fin de semana</b> Para alumnado de Primaria y 1º de ESO	Información cuando corresponda	<ul style="list-style-type: none"> <li>• A comienzos de curso→ Septiembre u octubre</li> </ul> <p>Servicios incluidos:</p> <ul style="list-style-type: none"> <li>• Las actividades comienzan un viernes tarde y finalizan en sábado o domingo a mediodía.</li> <li>• Cada estancia implica una serie de dinámicas en función del objetivo. El objetivo general es favorecer la cohesión de grupo.</li> </ul>



# 13 ALIANTZAK ETA KOLABORAZIOAK/ALIANZAS Y COLABORACIONES

**Gure ikasleak eta haien familiak ikastolak hartzen duen adinera mugatu gabe, hortik haratago laguntzeko asmotan, ez gara Lauaxetaren aurreko urteak bakarrik hartzearekin konformatzen (Haurreskolekin egindako aliantzen bidez).**

**Batxilergoa amaitu ondoren ikasleek Lauaxeta uzten duten etapa horretara ere iritsi nahi dugu.**

Arlo honetan, beste hainbat erakunderekin aliantzak eta lankidetzak ditugu, gure hezkuntza-proiektuaren garapenean gurekin lankidetzan aritzen direnak eta, aldi berean, gure ikasleei orientazio-saioak eskaintzen dizkietenak, batxilergoaren ondoren egingo dutena aukeratzeko laguntzeko.

En nuestra intención de acompañar a nuestros estudiantes y sus familias más allá de la edad que abarca la ikastola, no nos conformamos con abarcar solo los años previos a Lauaxeta (mediante las alianzas con las haurreskolas), sino que **queremos extendernos también más allá, a esa etapa posterior, en la que los estudiantes abandonan Lauaxeta tras haber finalizado Bachillerato.**

Es por eso que también hemos desarrollado alianzas y colaboraciones con diferentes universidades y entidades, que colaboran con nosotros en el desarrollo de nuestro proyecto educativo y que a su vez ofrecen sesiones de orientación a nuestro alumnado, de cara a ayudarles en su elección de estudios posteriores a Lauaxeta.



Aldi berean, beste unibertsitate eta erakunde batzuekin elkarlanean aritzen gara, gure hezkuntza-proiektua eta ikasleen ikaskuntza-prozesuak hobetzeko.

Al mismo tiempo colaboramos con otras universidades y entidades con el fin de mejorar nuestro proyecto educativo de la ikastola y los procesos de aprendizaje del alumnado.



## Hurtzaindegiekaz aliantzak eta kolaborazioak:

## Alianzas y colaboraciones con guarderías:



Lauaxeta Ikastolak 2 eta 18 urte bitarteko adin-tartea hartzen du, baina harago joan nahi dugu. Horregatik, haur txikiak dituzten familien beharrezan hasiera-hasieratik erantzun ahal izateko, aliantzak sortu ditugu hainbat Haur Eskolarekin eta Haurtzaindegirekin.

**Aliantza hauen helburu nagusia zera da; oinarri eta ikuspegi pedagogikoa partekatzen ditugun zentruen batera familien beharrei hobeto erantzuneko dien eskaintza bateratua egitea.**

Une honetan, Lauaxeta Ikastolako haurtzaindegi kolaboratzaileen sarea ondokoek osatzen dute: **Bihotz haurreskola, Txanogorritxu-Miribilla, Txanogorritxu-Plaza Euskadi, Txanogorritxu Basauri, Txanogorritxu-Durango Babila haurreskola, Txanogorritxu- Mungia, Colourful Ermua, Eguzkiloare eta Zuhaitzi haurreskola.**

Gure asmoa kolaboratzaileak batzen jarraitzea da, aipatutako hobekuntzez baliatu daitezkeen familien eremu geografikoa haundituz.

**Ezagutu aliantzek familientzako suposatzen dituzten abantailak jarraian.**

Lauaxeta abarca un rango de edad de entre 2 a 18 años, pero queremos ir más allá. Y es por eso, que hemos creado una red de alianzas con diferentes Escuelas Infantiles y Guarderías de alrededor, para poder atender desde el principio a las familias con niños/as más pequeños/as.

**El objetivo principal de estas alianzas es colaborar con centros con los que compartimos visión pedagógica y hacer así una oferta conjunta que atienda mejor las necesidades de las familias.**

Actualmente se encuentran en nuestra red de guarderías colaboradoras **Bihotz haurreskola de Arrigorriaga, Txanogorritxu - Miribilla, Txanogorritxu - Plaza Euskadi, Txanogorritxu - Basauri, Txanogorritxu - Durango, Txanogorritxu- Mungia, Babila haurreskola, Eguzkiloare, Colourful Ermua y Zuhaitzi haurreskola.**

Nuestra intención es seguir sumando colaboradores, ampliando así el ámbito geográfico que podría beneficiarse de las mejoras mencionadas.

Conoce los beneficios que tiene para las familias esta alianza, a continuación.



### Matrikulazioa

Lauaxeta Ikastolan matrikula eskaera egiterakoan, puntu gehigarri bat esleitzea

### Ospakizunetaz gozatu

Ospakizun edo ikuskizun berezietan parte hartzeko aukera



### Ate irekiak

Gure bisita gidatueta haurreskolako talde berean izateko aukera



### Familiantzako formakuntza eta orientabidea

Familia eskolako tailerretan parte hartzeko aukera

### Instalazioen erabilera didaktikoa

Eskola orduetan haurreskolak antolatuta, familiekin eta irakasleekin eguna pasatzera etortzeko aukera: Baserri Eskolaz (animaliak, ortua, txokoa, ...) gozatuz



### Jarraipena

Zentru aldaketan ikaslearen informazio trukea bermatzea, bere jarraipena eta egokitzapena ahalbidetuz



### Umeentzako eta familiantzako ikastaroak

Guraso eta hurrek zapatu goizetan ikastaro ezberdinetan parte hartzeko aukera: uretako estimulazioa, masaje-saioak, musika eta mugimendua, estimulazio sensoriala, .. 0 urtetatik aurrera.

### Instalazioen erabilera ludikoa

Eskola orduetatik kanpo instalazioak alokatzeko aukera: urtebetetzeak, kirola, Baserri Eskola...

### Zaintza zerbitzua eta udalekuak

Zentru aldaketako transizio udan, zaintza zerbitzuetan (2 urte) edo udalekuetan (3 urte) parte hartzeko aukera



# HAUR ESKOLA ALIATUA IZATEAREN AUKERAK

Zer ematen dizu?



LAUAXETA IKASTOLA



### Matriculación

Asignación de un punto, solo por realizar solicitud de matrícula en Lauaxeta



### Celebrar y disfrutar

Opción para participar en diversas celebraciones y espectáculos



### Formación y orientación para familias

Posibilidad de participar en los talleres de la Escuela de Familias

### Puertas abiertas

Posibilidad de formar un grupo específico de la Haurreskola en las visitas guiadas



### Uso didáctico de las instalaciones

Posibilidad de asistir durante el horario escolar a una jornada organizada por la Haurreskola para disfrutar de las instalaciones : Baserri Eskola (animales, huerto escolar, txoko, ... )



### Seguimiento

Garantizar el intercambio de información cuando se de el cambio de centro, favoreciendo el seguimiento y adaptación



### Cursos para familias, hijas e hijos

Opción para participar en diversos cursos los sábados, para familias e hijas o hijos: estimulación acuática, sesiones de masaje, música y movimiento, estimulación sensorial, ... Desde los 0 años

### Uso lúdico de las instalaciones

Posibilidad de reservar las instalaciones fuera de horario escolar: cumpleaños, deporte, Baserri Eskola...

### Guardería y udalekus

Posibilidad de participar en el servicio de guardería y udalekus durante el verano de transición de cambio de centro



# VENTAJAS PARA LAS HAURRESKOLAS ALIADAS

¿Cuáles son?



Gure ibilbidean, erakunde askorekin lan egiten dugu gure hezkuntza-proiektua garatzeko, bai antolaketa-kudeaketaren esparruan, gure gizarte-lanean, edota hezkuntza-eremuan. Guztiak ezin ditzakegu bildu, baina batzuk aipatzearren:

En nuestra andadura, son muchas las entidades y organizaciones con las que colaboramos para el desarrollo de nuestro proyecto educativo, ya sea en el ámbito de la gestión organizativa, nuestra labor social o el ámbito educativo. Por citar solo algunas de ellas:



## 14 IKASKETA INGURUNEAK/ ENTORNOS DE APRENDIZAJE



**Ikastolaren kokapena dala eta, gure ikasleek hiri-gunetik aldendu eta naturaz gozatzeko aukera dute.** 6.200 m<sup>2</sup> baino gehiagoko kirol instalazio estaliak, 20.400 m<sup>2</sup>-ko kirol instalazio irekiak, igerileku estaliak, errobotikako ikasgela bereziak, laborategiak eta abar.

**La ubicación de Lauaxeta Ikastola, permite a los estudiantes salir del entorno urbano y disfrutar del contacto con la naturaleza.** Con más de 6.200 m<sup>2</sup> de instalaciones deportivas cubiertas, 20.400 m<sup>2</sup> de instalaciones deportivas exteriores, piscinas cubiertas, aulas especializadas de robótica, laboratorios, etc.

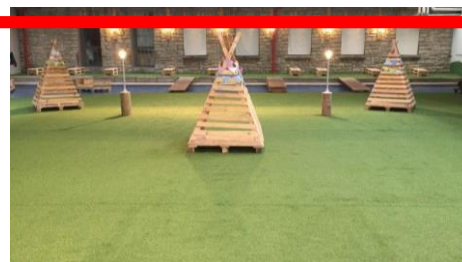




**Kanpoko kirolgunea/  
Zona polideportiva exterior**



**Igerileku estalia/  
Piscina cubierta**



**Barruko jolastokia/  
Zona de juego interior**



**Frontoia/  
Frontón**



**Kanpoko kirolgunea/  
Zona polideportiva exterior**



**Kanpoko jolastokia/  
Zona de juegos exterior**



**Kanpoko jolastokia/  
Zona de juegos exterior**



**Ingurunea/  
Entorno**



**Lumalai/  
Gallinero ecológico**



**Ingurunea/  
Entorno**



**Eskola Ortua/  
Huerto escolar**



**Ingurunea/  
Entorno**





**Kanpoko jolasgunea/  
Zona de juego exterior**



**Kanpoko jolasgunea/  
Zona de juego exterior**



**Kanpoko languneak/  
Zona de trabajo exterior**



**Laia gunea/  
Espacio polivalente**



**Kanpoko languneak/  
Zona de trabajo exterior**



**Kanpoko kirolguneak/  
Zonas deportivas exteriores**



**Languneak/  
Zonas de trabajo: Mugitek lab**



**Gimnasioa/  
Gimnasio**



**Ikasparik/  
Patio exterior**



**Ingurunea/  
Entorno**



**Inguruneak/  
Zonas de exterior**



**Kanpoko kirolguneak/  
Zonas deportivas  
exteriores**



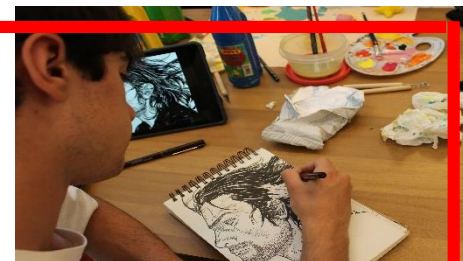
**Psikomotrizitate gela/  
Aula de psicomotricidad**



**Robotika gela/  
Aula de robótica**



**Laborategiak/  
Laboratorios**



**Arte gela/  
Aula de arte**



**Musika gela/  
Aula de música**



**Zure Txokoa/  
Espacio para las familias**



**Ikasgelak/  
Aulas**



**Hitzaldi aretoa/  
Sala de conferencias**



**KulturLab**



**3D inpresio gela/  
Sala impresión 3D**



**Neumatika eta teknologia tailerra/  
Taller de neumática y tecnología**



**Gela multisentsoriala/  
Aula multisensorial**



**Ikasgelak/  
Aulas**



**Ikasgelak/  
Aulas**



**Irratia/  
Radio**



**Laborategia/  
Laboratorio**



**Teknologia eta karting gela/  
Tecnologías y karting**



**Languneak/  
Zonas de trabajo**



**LauHaixetara Irratia/  
Radio**



**Faktoria gela/  
Aula Faktoria**



**Liburutegia LH/  
Biblioteca Primaria**



**Informatika gela/  
Aula de informática**



**Neumatika eta teknologia tailerra/  
Taller de neumática y tecnología**



**Idazkaritza/  
Secretaría**



# 15 KUDEAKETA EREDUA/ MODELO DE GESTIÓN

Gure hezkuntza-eredua ikastolak darabilen prozesu bidezko kudeaketa-sistemari esker gauzatu daiteke. EFQM Europako eredu oinarrituko sistema honen bitartez, eguneroko jardura bakoitza dagokion prozesu motaren arabera antolatzen dugu, modu benetan eraginkorrean.

Horrelako kudeaketa-sistema ikastolaren ikusmoldea garatzeko eta gure plan estrategikoak hedatzeko aplikatuz eskuratu genituen, hain zuzen ere, **hainbat sari eta gizarte-aitorpen, gure hezkuntza-ereduagatik eta bezeroen zein ikastetxeko langileen gogobetetze-maila hobetzeagatik emandakoak**. Aipagarrienak: zilarrezko Q-a 2001ean, Hezkuntza eta Zientzi Ministerioaren sari bana 2001ean eta 2002an, urrezko Q-a 2003an, "European Quality Award Finalist" izendapena 2004an eta 2006an, eta "Prize winner" prozesu bidezko kudeaketagatik eta "European Quality AWARD" 2007an.

Lortutako sariak jarraibide hartuta, **gure asmoa ikasten eta hobetzen jarraitzea da**, hezkuntza alorreko zein beste sektore batzuetako erakunde eta enpresen eskutik.

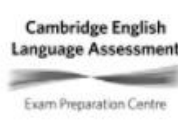
Duela urte batzuetatik eta etorkizunera begira, gure jarduna Unescok definitutako Garapen Jasangarriko Helburuekin bat dator. Izan ere, **Lauaxeta Ikastola 2019an Faro zentro izendatu zuten, Nazio Batuen Garapen Iraunkorreko Helburuak eta 2030 Agenda garatzen laguntzeagatik eta horiek hezkuntza-eremuan sartzeagatik**.

**Nuestro Modelo Educativo se hace posible gracias a una forma de gestión concreta de la Ikastola: la gestión por procesos** basada en el modelo europeo EFQM. Este modelo nos permite estructurar todas las actividades que desarrollamos a diario por procesos, de un modo eficaz y muy eficiente.

Consecuencia de la utilización de nuestra sistemática en el desarrollo de nuestra visión y en el despliegue de nuestros planes estratégicos han sido los diferentes **premios y reconocimientos sociales a nuestro proyecto educativo, a la mejora de la satisfacción de nuestros clientes y personal del centro**, cuyos hitos más importantes son: "Q" de plata el año 2001, dos premios del ministerio de educación y ciencia del estado español los años 2001 y 2002, "Q" de oro el año 2003, ser "European Quality Award Finalist" los años 2004 y 2006 y Prize winner en gestión por procesos así como "European Quality AWARD" el 2007.

Teniendo como referencia los premios obtenidos, **nuestro propósito es el de continuar aprendiendo y mejorando**, de la mano de organizaciones y empresas del sector educativo y de otros sectores.

Desde hace unos años y en relación al futuro, nuestra actuación se alinea con los Objetivos de Desarrollo Sostenible definidos por la Unesco. Tanto es así, **que Lauaxeta Ikastola fue reconocida en el año 2019 como centro Faro, por su contribución al desarrollo de los Objetivos de Desarrollo Sostenible y la Agenda 2030 de Naciones Unidas y la integración de estos en el ámbito educativo**.



# 16 BALDINTZA EKONOMIKOAK/ CONDICIONES ECONÓMICAS

## **BALDINTZA EKONOMIKOAK (\*):**

Ikastolaren kooperatiba izaeragatik eratorrita, familiak hasierako aportazio batzuk ordaindu behar ditu seme-alaba onartua denean:

**Bazkide aportazioa:** Ekarpen honek ondoko kontzeptuak biltzen ditu: "Hasierako ekarpena" 650€takoa da. Bazkidea izateko egiten den aldi baterako depositua da eta bazkide izateari uzten zaionean berriro eskuratzen da; hau da, seme-alabak ikastolatik urteterakoan. Bestalde, 150€tako "Sarrerako ordainkizuna", bazkide lez ordaindu eta berriro eskuratzen ez dena.

**Inskripzio aportazioa:** 400 €takoa da. Ikastolan matrikulatzen den seme-alaba bakoitzagatik ordaintzen da sartzen den lehenengo urtean, eta ez da itzultzekoa.

## **LAGUNTZA SOZIALAK:**

- 3 seme-alaba ikastolan matrikulatuta dituzten familiek "Guraso Elkarte" deituriko kontzeptuan %50eko laguntza izango dute seme-alaba guztiengan bananduta. Ikastolan matrikulatuak 4 seme-alaba badira, laguntza %50eko izango da 3. ikasleagatik eta %100ekoa 4. ikasleagatik, "Guraso Elkarte" deitutako kontzeptuan.
- Ikasleen aita edo ama hiltzen bada, %50eko hoberia izango da, ikastetxean eskolaratutako seme-alaba guztiek ordaindutako "Guraso Elkarte" eta "Familia aportazioa" kontzeptuetan (matrikulazio berrien kasuan, irailaren 1a hartuko da benetako matrikulazio datatzat, hoberia hau jasotzeko)

## **HILEKO EKARPENAK (\*):**

Urtean zehar, 2 urteko gelatik batxilergora artean (barne) ondorengo kontzeptuengatik, balio berdineko 10 errezibo ordaintzen dira:

- Guraso Elkarte ..... 130€ (ikasleko)
- Familia aportazioa ..... 16€ (familiako)
- Jantokia ..... 105€
- Batxilergoan- Aportazio osagarria ..... 30€
- Garraioa ..... gutxiengoa 73€ eta gehiengoa 149€ geralekuaren arabera.
- Liburuak/materiala edota zerbitzu osagarriak (zaintzak eta eskolaz kanpoko ekintzak)..... dagokionean

## **CONDICIONES ECONÓMICAS (\*):**

Debido a la condición de cooperativa, las familias han de hacer una aportación económica inicial en el momento de la admisión de su hija o hijo:

**Aportación Cooperativista:** Esta aportación se compone de los siguientes dos conceptos:

650€ en concepto de "Aportación Inicial" (depósito temporal que se realiza para adquirir la condición de socio-socia y que se recupera en el momento de dejar de serlo, es decir cuando ya no se tengan hijos-hijas escolarizados en el centro) y 150€ en concepto de "Aportación de Ingreso" no reintegrable.

**Aportación de Inscripción:** Esta aportación es de 400 €. Se abona por cada hijo-hija que se matricule por primera vez en el centro y es de carácter no retornable.

## **AYUDAS SOCIALES:**

- Las familias con 3 hijas o hijos matriculados en el centro, tienen una bonificación del 50 % en la aportación "Guraso Elkarte", a repartir entre los hijas o hijos. En el caso de ser 4 las hijas o hijos matriculados, la bonificación será del 50 % en el caso de la tercera hija o hijo y del 100 % en el cuarto sobre la aportación "Guraso Elkarte".
- En el caso de fallecimiento del padre o madre del alumnado, se cuenta con una bonificación del 50% en los conceptos "Guraso Elkarte" y "Familia aportazioa", abonados por todos los las hijas o hijos escolarizados en el centro (en el caso de nuevas matriculaciones, se considerará como fecha efectiva de escolarización la del 1 de septiembre).

## **APORTACIONES MENSUALES (\*):**

A lo largo del curso se giran 10 recibos de igual cuantía desde el aula de 2 años hasta Bachiller incluido, por los siguientes conceptos:

- Guraso Elkarte ..... 130€ (por estudiante)
- Familia aportazioa ..... 16€ (por familia)
- Comedor ..... 105€
- En Bachillerato- aportación complementaria..... 30€
- Transporte ..... 73€ el mínimo y 149€ el máximo, según parada.
- Libros, materiales o servicios complementarios (servicios de guardería y actividades extraescolares)..... cuando proceda

(\*) Abenduko Kooperatibisten Asanbladan onartzearen zain

(\*) Pendientes de aprobación en la Asamblea de Cooperativistas de diciembre

# 17 INFORMAZIO GEHIAGO/ MÁS INFORMACIÓN

## Komunikabideetan izandako agerpenak/ Presencia en medios de comunicación:

Euskaraz: <http://www.lauaxeta.eus/eu/lauaxeta-komunikabideetan/> Castellano: <http://www.lauaxeta.eus/es/lauaxeta-en-los-medios>



## Aurreko ikasturteetako memoriak ezagutzeko/ Memorias de cursos anteriores:

Euskaraz: <http://www.lauaxeta.eus/eu/memoriak> / Castellano: <http://www.lauaxeta.eus/es/memorias>



## Web + blog:



<http://www.lauaxeta.eus>

## Sare sozialak / Redes sociales:



[facebook.com/  
lauaxeta.ikastola](https://facebook.com/lauaxeta.ikastola)



[twitter.com/  
lauaxetaikastol](https://twitter.com/lauaxetaikastol)



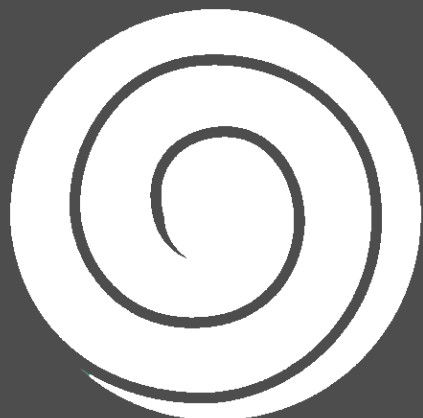
[youtube.com/  
Lauaxeta0Ikastola](https://youtube.com/Lauaxeta0Ikastola)



[pinterest.com/  
lauaxetai](https://pinterest.com/lauaxetai)



[www.instagram.com/  
/lauaxeta\\_ikastola/](https://www.instagram.com/lauaxeta_ikastola/)



LAUAXETA  
IKASTOLA



**info +: [lauaxeta.eus](http://lauaxeta.eus)**  
[ikastola@lauaxeta.eus](mailto:ikastola@lauaxeta.eus)  
Tel. 946300020

